

Suojellun luontotyyppin rajojen määrittäminen

1 Kohde

Nimi:	Tahkoluodon keto
Suojelualuetunnus	LTA274359
Kunta:	Pori
Kiinteistöt:	609-73-36-3, 609-73-36-8, 609-430-1-18-M618, 609-73-14-2
Pinta-ala:	1,6 ha
Omistaja:	[REDACTED] Porin kaupunki
Suojeltu luontotyyppi:	Keto

2 Aluekuvaus

Rajattava kohde sijaitsee Porin Tahkoluodolla. Kohteen kokonaispinta-ala on noin 1,5 ha ja sijoittuu neljän kiinteistön alueelle. Alueella on vireillä Tahkuluoto-Paakarit osayleiskaava ja alue on pieneltä osin asemakaavan teollisuusaluetta (TT-1). Varsinais-Suomen elinkeino-, liikenne- ja ympäristökeskus (ELY-keskus) on tehnyt luontotyyppin inventoinnin kohteelle 23.7.2024.

Keto on syntynyt perinteisen maankäytön muovaamana. Keto on pääasiassa karua pienruohoketoa sekä heinäketoa. Alueella on luontaisesti myös kiveä. Kasvillisuus alueella vaihtelee, mutta tavanomaisia lajeja ovat muiden muassa ahopukinjuuri, kissankello, ketohopeahanhikki, nurmilaukka, siankärsämö sekä ahomansikka. Alueella on laaja nurmilaukkaesiintymä, joka lukeutuu Satakunnan hienoimpiin. Keltamataraa (vaarantunut, VU) ja ketoneilikkaa (silmälläpidettävä, NT) kasvaa myös alueella. Muita lajeja ovat isomaksaruoho, törrosara, valkopeippi ja ahopäivänkakkara. Pensaskerrossessa kasvaa laikuittain muiden muassa punaherukkaa, taikinamarjaa, lehtotuomea, vadelmaa sekä paikoitellen katajaa. Kohteella kasvaa myös yksittäisiä mäntyjä ja koivuja sekä kuvion läntistä laitaa reunustaa koivut. Kasvillisuus kuviolla on edustavaa, vaikka se on paikoitellen heikentynyt ja vaatii hoitotoimia jatkossa määrävälein. Alueella on myös muinaisjäännös (muinaisjäännös, Tahkoluodon kylä), joka osittain sijaitsee kedolla.

3 Asianosaisten kuuleminen ja lausunnot

Kuulemiskirje on lähetetty 4.12.2025 maanomistajille [REDACTED] [REDACTED] sekä Porin kaupunki. Kuulemisen määräaika oli 31.12.2025 ja sitä jatkettiin 21.1.2026 asti.

Porin kaupunki toteaa kannanotossaan ”Yhteenvetona Porin kaupunki toteaa, että Tahkoluodon kedon suojelu on linjassa Tahkuluoto-Paakareiden osayleiskaavan tavoitteiden ja ratkaisun kanssa, kunhan suojelupäätöksellä ei rajoiteta alueen melutasoa ja voimalinjojen saneeraus on mahdollista.”

Päätös
13.05.2026
LVV-U/21782/2026
Julkinen

██████████ nosti esille kannanotossaan huolen vaikutuksista voimalinjojen hoito-, rakennus- ja kunnossapitotöihin, mikäli luontotyyppi rajataan. Lisäksi ██████████ otti esille, että kulku kedolle on osittain ongelmallista ja täten mahdollisen hoidon järjestäminen hankalaa.

Vastauksessa ██████████ kerrottu, että rajauspäätöksestä huolimatta voimalinjojen hoito olisi jatkossakin mahdollista. Nuorta puustoa ei kuitenkaan tulisi jättää alueelle. Asiasta järjestettiin erillinen neuvottelu 28.4.2026. Neuvotteluissa ██████████ ja Porin kaupungin kanssa käytiin läpi ██████████ kanssa rajauspäätökseen ja kaavaan liittyvät avoimet kysymykset. Lupa- ja valvontavirasto totesi, että rajauspäätöksestä huolimatta on mahdollista suorittaa voimalinjan tarvittavat huolto- sekä saneeraustoimenpiteet niin että raivattava puusto viedään alueelta pois. Toimenpiteitä tehdessä riskiä tulee huomioimaan, miten kedolle aiheutuu mahdollisimman vähän haittaa. Fortum ilmoitti, että päätös on heidän puoleltaan hyväksyttävissä.

4 Lupa- ja valvontaviraston päätös

Lupa- ja valvontavirasto päättää, että luonnonsuojelulain 64 §:n 1 momentin 7 kohdassa tarkoitetun kedon rajat määritellään liitekarttaan merkityllä tavalla.

Luonnonsuojelulain 64 §:n 1 momentin nojalla liitekarttaan merkityn alueen hävittäminen tai heikentämien on kielletty. Luontotyypin ominaispiirteitä ovat sijainti hiekka- ja moreenimaalla, pääosin puuton ja matalakasvuinen kuiva niitty sekä synty perinteisen maankäytön muovaamana.

Esimerkiksi seuraavat toimet saattavat hävittää esiintymispaikan tai heikentää sitä:

- rakennelmien, rakennusten tai teiden rakentaminen;
- maa-ainesten tai kaivoskivennäisten ottaminen;
- ojittaminen tai muun vesitalouden muuttaminen;
- kedolle luontaisen kasvillisuuden poistaminen, hävittäminen tai vahingoittaminen
- vieraslajien leviäminen
- maanpintaa peittävän raivattavan nuoren puuston jättäminen alueelle
- kaikenlainen muu toiminta, joka saattaa vaikuttaa epäedullisesti alueen ominaispiirteiden säilymiseen

Suojellun luontotyypin esiintymän aluetta voidaan tarvittaessa hoitaa ja vanhoja rakenteita purkaa maanomistajan suostumuksella lupa- ja valvontaviraston hyväksymällä tavalla.

Jättipalsamin leviäminen uhkaa kohteen luontaista lajistoa ja sen luonnon monimuotoisuutta. Vieraslajien mm. jättipalsamin osalta tulee noudattaa lakia vieraslajeista aiheutuvien riskien hallinnasta 1709/2015 muutoksineen. Vieraslajien poistoa voi tehdä alueella. Muinaisjäännösalueella (historiallinen kylätontti) hoidosta on

Päätös
13.05.2026
LVV-U/21782/2026
Julkinen

tarpeen sopia museoviranomaisten kanssa. Sähkölínjakäytävän hoito on sallittua nykyiseen tapaan, jos se ei heikennä merkittävästi luontotyyppin ominaispiirteitä.

Luonnonsuojelulain 64 §:n 2 momentissa tarkoitettu kielto tulee voimaan, kun Lupa- ja valvontavirasto on päätöksellään määritellyt suojeltuun luontotyyppiin kuuluvan alueen rajat ja antanut päätöksen tiedoksi alueen omistajille ja haltijoille.

Lupa- ja valvontavirasto on tarkistanut kohteen rajat ja todennut liitekarttaan merkityn alueen täyttävän luonnonsuojelulain 64 §:n mukaiset kedon kriteerit. Luontotyyppin säilyminen vaatii päätöksessä määritellyjä rajoja.

Luonnonsuojeluasetuksen mukainen luontotyyppi Tahkoluodon keto on monimuotoisuuden kannalta merkittävä ja maakunnallisesti arvokkaaksi määritelty kohde.

5 Korvaussäännökset

Valtion korvausvelvollisuudesta on säädökset luonnonsuojelulain 111-113 §:ssä. Jos luonnonsuojelulain 64 §:n nojalla tehdystä päätöksestä aiheutuu maanomistajalle merkityksellistä haittaa, on valtio maanomistajan niin vaatiessa velvollinen korvaamaan haitan. Korvausvelvollisuus ei synny ennen kuin omistaja on 66 §:n nojalla hakenut lupaa poiketa kiellosta ja hakemus on hylätty. Jos on ilmeistä, ettei luvan myöntämiselle ole edellytyksiä toimitus korvauksen määrittämiseksi voidaan panna vireille ilman luvan hakemista. Jos korvauksesta ei voida sopia, maanomistaja voi hakea toimitusta korvauksen määrittämiseksi Maanmittauslaitokselta. Korvausten määrittämisestä säädetä kiinteän omaisuuden ja erityisten oikeuksien lunastuksesta annetussa laissa.

6 Merkitseminen kiinteistörekisteriin ja maastoon

Luonnonsuojelulain 121 §:n 1 momentin mukaisesti päätöksestä tehdään merkintä kiinteistörekisteriin. Tarvittaessa Lupa- ja valvontavirasto vastaa rajojen merkitsemisestä maastoon. Luonnonsuojelualueen merkitsemisestä maastoon säädetään luonnonsuojelulain 59 §:ssä ja ympäristöministeriön asetuksessa luonnonsuojelualueen merkitsemisestä maastoon (261/2016).

Lupa- ja valvontavirastolla ei ole luonnonsuojelulakiin perustuvaa velvoitetta merkitä tämän päätöksen kohteena olevaa luonnonsuojelualueetta maastoon.

7 Sovelletut oikeusohjeet

- Luonnonsuojelulaki (9/2023) 64 §, 121 §
- Luonnonsuojeluasetus (1066/2023) 4 §
- Hallintolaki (434/2003) 34 §

8 Asian käsittelijät

Asian on esitellyt ylitarkastaja Iiro Ikonen ja ratkaissut ryhmäpäällikkö Iida Kämäri. Päätös on hyväksytty sähköisesti. Merkintä hyväksynnästä on päätöksen viimeisellä sivulla.

9 Päätöksen kuuluttaminen

Lupa- ja valvontavirasto tiedottaa tästä päätöksestä luonnonsuojelulain 121 §:n mukaisesti julkaisemalla kuulutuksen ja päätöksen Lupa- ja valvontaviraston verkkosivuilla osoitteessa <https://lvv.fi/ajankohtaista/kuulutukset-ja-yleistiedoksiannot>. Tieto kuulutuksesta julkaistaan luonnonsuojelulain 121 §:n sekä kuntalain (410/2015) 108 §:n nojalla myös suojellun alueen sijaintikunnan verkkosivuilla.

10 Muutoksenhaku

Tämä päätös on luonnonsuojelulain 64 §:n 3 momentin nojalla voimassa mahdollisesta muutoksenhausta huolimatta, jollei Turun hallinto-oikeus toisin päättä. Lupa- ja valvontaviraston päätökseen tyytymätön saa hakea siihen muutosta Turun hallinto-oikeudelta kirjallisella valituksella. Valitusosoitus on liitteenä.

11 Päätöksestä tiedottaminen

Liitteet

Kartta
Valitusosoitus

Jakelu

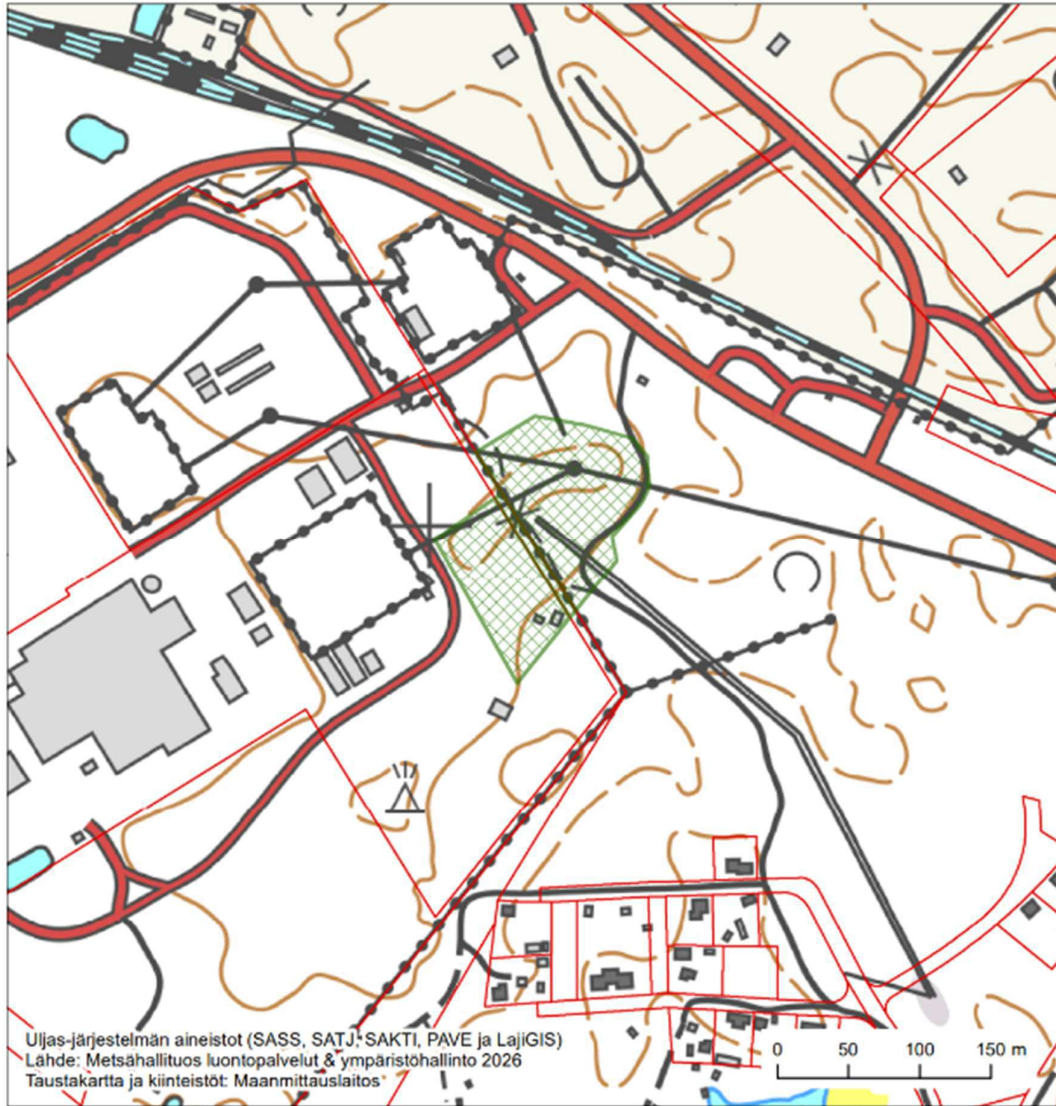
Kirjeitse saantitodistuksella maanomistajalle

Tiedoksi

sähköpostitse:
Ympäristöministeriö kirjaamo.ym@gov.fi
Satakuntaliitto kirjaamo@satakunta.fi
Porin kaupunki kirjaamo@pori.fi
Lounais-Suomen Elinvoimakeskus kirjaamo.lounais-suomi@elinvoimakeskus.fi
Suomen luonnonsuojeluliiton Satakunnan piiri ry satakunta@sll.fi
Suomen ympäristökeskus kirjaamo@syke.fi
Suomen metsäkeskus kirjaamo@metsakeskus.fi
Maanmittauslaitos kirjaamo@maanmittauslaitos.fi



SUOJELLUN LUONTOTYYPIN, KEDON ESIINTYMISPAIKAN RAJAT (LSL 64 §)

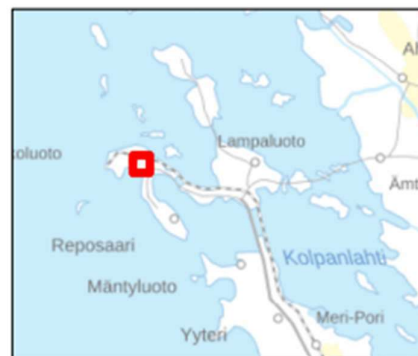
Lite



Diaarinumero LVV-U/21782/2026

609-430-1-18 Pori I
609-73-14-2
609-73-36-3
609-73-36-8

-  LTA274359 Tahkoluodon keto 1,57 ha
-  Numeerinen kiinteistöraja



Tämä asiakirja LVV-U/21782/2026 on hyväksytty sähköisesti / Detta dokument LVV-U/21782/2026 har godkänts elektroniskt

Esittelijä Ikonen Iiro 13.05.2026 11:13

Ratkaisija Kämäri Iida 13.05.2026 12:25