

Suojellun luontotyyppin rajojen määrittäminen

1 Kohde

Nimi:	Varvin tervaleppämetsä
Suojelualuetunnus	LTA276249
Kunta:	Pyhtää
Kiinteistö:	624-407-1-462, Rapatöyry
Omistajat:	[REDACTED] [REDACTED]
Kiinteistö:	624-407-1-691, Kivimetsä
Omistaja:	[REDACTED]
Kiinteistö:	624-407-876-1
Omistaja:	[REDACTED]
Pinta-ala:	n. 2,1 ha
Suojeltu luontotyyppi:	Tervaleppämetsä

2 Aluekuvaus

Luonnonsuojelulain 64 §:n 1 momentissa tervaleppämetsällä tarkoitetaan aluetta, joka on luontaisesti syntynyt korpi, luhta tai lehto, jossa tervaleppä on runkoluvultaan valtapuuston runsain laji.

Oheiseen karttaliitteeseen merkitty alue on umpeenkasvaneen merenlahden ympärillä oleva luontaisesti syntynyt tervaleppävaltainen metsikkö. Kohteen eteläosa on tulvavaikutteista ruohokorpea, jossa tervaleppä on selvä valtalaji (90 %). Alueella esiintyy paikoin märempiä luhtalaikkuja. Sekapuuna kohteella on kuusta ja koivua sekä paikoin tiheä kuusialikasvos. Kenttäkerroksen lajeina on metsäkorte, luhtakastikka, mesiangervo, metsä- ja isoalvejuuri, korpikaisla, soreahiirenporras, mesiangervo sekä suo-orvokki. Korven itäpuolella, kuvion eteläosassa on kangasmetsäkumpare, jossa kasvaa nuori mäntytaimikko. Taimikolle kulkee rajatun alueen poikki ajoura. Lännessä korpi rajautuu noin 30-vuotiaaseen melko tiheään istutuskusikkoon. Muilta osin korpi vaihettuu ruohoiseen saranevaan, joka on syntynyt lammen umpeenkasvun seurauksena. Saranevan reunaosissa ja paikoin keskemälläkin kasvaa runsaasti nuorta tervaleppää. Tien vierus ja kuvion pohjoisosa muuttuvat lehtomaiseksi kankaaksi.

Kuvion rajausta noudatetaan tervaleppävaltainen alue lisättynä suojavyöhykkeellä. Mukaan rajaukseen otetaan kapeampi tien vieruksen osuus ja saranevalta alue, jossa nuorta tervaleppää.

3 Asianosaisten kuuleminen ja lausunnot

Lupa- ja valvontavirasto on hallintolain 34 §:n mukaisesti kuullut asianosaisia (kiinteistönomistajat) 2.4.2026 sekä pyytänyt asiasta lausuntoa Pyhtään kunnalta ja Suomen metsäkeskukselta 7.4.2026 päivätyillä kirjeillä.

Kiinteistön 624-407-1-462, Rapatöyry omistaja esittää, että rajatun alueen läpi kulkevan ajouran käyttö tulisi sallia, jotta viereisen alueen metsätaloustoimet voidaan toteuttaa. Kulku alueelle muuta kautta on hankala muun muassa maapohjan märkyiden takia.

Pyhtään kunta ei antanut asiassa lausuntoa.

Suomen metsäkeskuksella ei ollut lausuttavaa.

4 Lupa- ja valvontaviraston päätös

Lupa- ja valvontavirasto päättää, että luonnonsuojelulain 64 §:n 1 momentin 4 kohdassa tarkoitetun Tervaleppämetsän rajat määritellään liitekarttaan merkityllä tavalla.

Luonnonsuojelulain 64 §:n 1 momentin nojalla liitekarttaan merkityn alueen hävittäminen tai heikentämien on kielletty. Luontotyypin ominaispiirteitä ovat tietylnainen kallio- ja maaperä sekä niiden vesi- ja ravinnetalous ja näihin olosuhteisiin luontaisesti sopeutuneet eliölajit ja eliöyhdyskunnat. Esimerkiksi seuraavat toimet saattavat hävittää esiintymispaikan tai heikentää sitä:

- rakennusten, rakennelmien tai teiden rakentaminen;
- maa-ainesten tai kaivoskivennäisten ottaminen, maa- tai kallioperän vahingoittaminen;
- tervaleppämetsälle luontaisen kasvillisuuden poistaminen, hävittäminen tai vahingoittaminen;
- moottoriajoneuvolla liikkuminen muulloin kuin alueen luonnonhoitotoimien yhteydessä
- sellaiset maastokilpailut ja harjoitukset, jotka saattavat aiheuttaa maaston kulumista
- kaikenlainen muu toiminta, joka saattaa vaikuttaa epäedullisesti alueen ominaispiirteiden säilymiseen.

Luonnonsuojelulain 64 §:n 2 momentissa tarkoitettu kielto tulee voimaan, kun Lupa- ja valvontavirasto on päätöksellään määritellyt suojeltuun luontotyyppiin kuuluvan alueen rajat ja antanut päätöksen tiedoksi alueen omistajille ja haltijoille.

Rajattua tervaleppämetsän aluetta voidaan hoitaa tarvittaessa maanomistajan suostumuksella Lupa- ja valvontaviraston hyväksymällä tavalla. Rajaamispäätöksen ei katsota olevan este alueen eteläosassa olevan ajouran käytölle viereisen alueen metsätaloustoimien toteuttamiseksi.

Päätöksen perustelut

Kohde on inventoitu Kaakkois-Suomen elinkeino-, liikenne- ja ympäristökeskus toimesta 17.10.2024. Lupa- ja valvontavirasto on todennut liitekarttaan merkityn alueen täyttävän luonnonsuojelulain 64 §:n mukaiset tervaleppämetsän kriteerit.

Tervaleppämetsät ovat nykyisin harvinaisia. Luonnontilaisten tervaleppämetsien taantumisen vuoksi luonnonsuojeluasetuksen määrittelyperusteet täyttävät kohteet ovat luonnon monimuotoisuuden kannalta merkittäviä. Ne ovat tärkeitä luontotyyppiin ja siihen liittyvän lajiston suotuisan suojelutason turvaamiseksi. Tämän vuoksi on tärkeää rajata kaikki luonnontilaiset sekä luonnontilaisiin verrattavat esiintymät.

5 Korvaussäännökset

Valtion korvausvelvollisuudesta on säädökset luonnonsuojelulain 111-113 pykälässä. Jos luonnonsuojelulain 64 §:n nojalla tehdystä päätöksestä aiheutuu maanomistajalle merkityksellistä haittaa, on valtio maanomistajan niin vaatiessa velvollinen korvaamaan haitan. Korvausvelvollisuus ei synny ennen kuin omistaja on 66 §:n nojalla hakenut lupaa poiketa kiellosta ja hakemus on hylätty. Jos on ilmeistä, ettei luvan myöntämiselle ole edellytyksiä toimitus korvauksen määrittämiseksi voidaan panna vireille ilman luvan hakemista. Jos korvauksesta ei voida sopia, maanomistaja voi hakea toimitusta korvauksen määrittämiseksi Maanmittauslaitokselta. Korvausten määrittämisestä säädetä kiinteän omaisuuden ja erityisten oikeuksien lunastuksesta annetussa laissa.

6 Merkitseminen kiinteistörekisteriin ja maastoon

Luonnonsuojelulain 121 §:n 1 momentin mukaisesti päätöksestä tehdään merkintä kiinteistörekisteriin. Tarvittaessa Lupa- ja valvontavirasto vastaa rajojen merkitsemisestä maastoon.

7 Sovelletut oikeusohjeet

- Luonnonsuojelulaki (9/2023) 64 §, 121 §, 111-113 §
- Luonnonsuojeluasetus (1066/2023) 4 §
- Hallintolaki (434/2003) 34 §

8 Asian käsittelijät

Asian on esitellyt luonnonsuojeluasiantuntija Tiina Lecklin ja ratkaissut ylitarkastaja Iida Kämäri. Päätös on hyväksytty sähköisesti. Merkintä hyväksynnästä on päätöksen viimeisellä sivulla.

9 Päätöksen kuuluttaminen

Lupa- ja valvontavirasto tiedottaa tästä päätöksestä luonnonsuojelulain 121 §:n mukaisesti julkaisemalla kuulutuksen ja päätöksen Lupa- ja valvontaviraston verkkosivuilla osoitteessa <https://lvv.fi/ajankohtaista/kuulutukset-ja-yleistiedoksiannot>. Tieto kuulutuksesta julkaistaan luonnonsuojelulain 121 §:n sekä kuntalain (410/2015) 108 §:n nojalla myös suojellun alueen sijaintikunnan verkkosivuilla.

10 Muutoksenhaku

Tämä päätös on luonnonsuojelulain 64 §:n 3 momentin nojalla voimassa mahdollisesta muutoksenhausta huolimatta, jollei Itä-Suomen hallinto-oikeus toisin päättä. Lupa- ja

valvontaviraston päätökseen tyytymätön saa hakea siihen muutosta Itä-Suomen hallinto-oikeudelta kirjallisella valituksella. Valitusosoitus on liitteenä.

11 Päätöksestä tiedottaminen

Liitteet

Kartta
Valitusosoitus

Jakelu

Kirjeitse saantitodistuksella maanomistajille

Tiedoksi

sähköpostitse:
Ympäristöministeriö
Kymenlaakson liitto
Kaakkois-Suomen elinvoimakeskus
Suomen luonnonsuojeluliiton Kymenlaakson piiri ry
Pyhtään kunta
Suomen ympäristökeskus
Suomen metsäkeskus
Maanmittauslaitos

Lupa- ja valvontavirasto

Postiosoite: PL 20, 13035 LVV

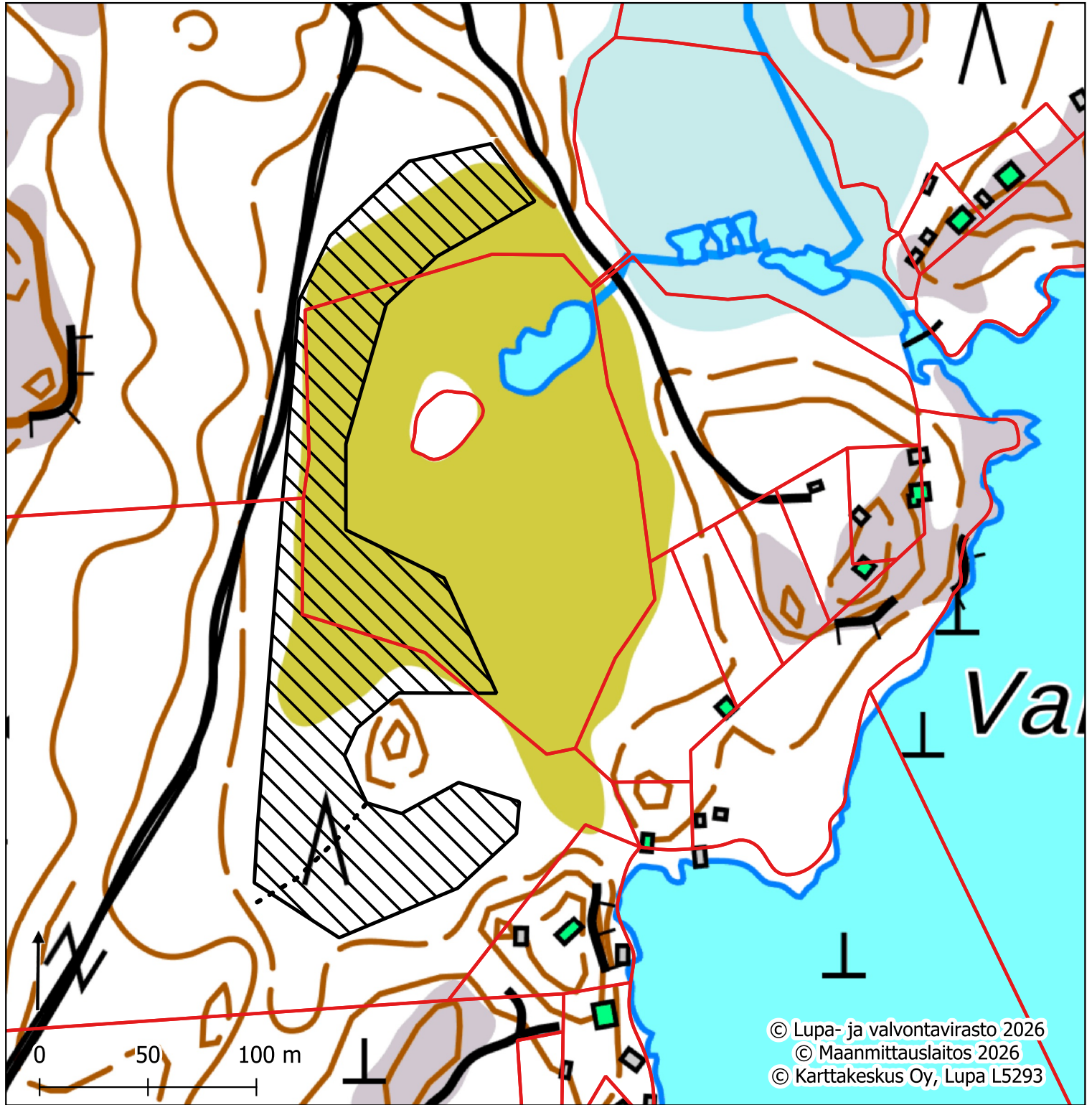
Puhelinvaihe: 0295 254 000

kirjaamo@lvv.fi | lvv.fi

Tämä asiakirja LVV-U/61331/2026 on hyväksytty sähköisesti / Detta dokument LVV-U/61331/2026 har godkänts elektroniskt




Esittelijä Lecklin Tiina 19.05.2026 07:53

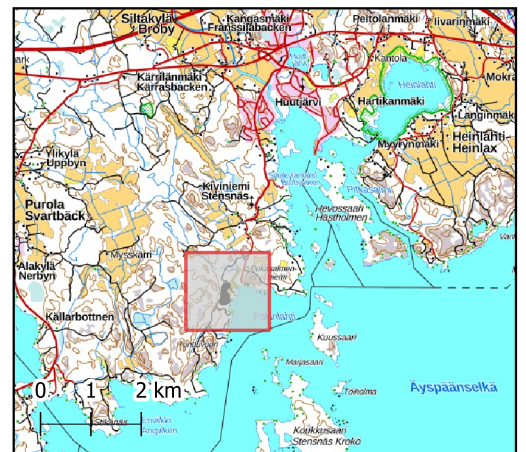
Ratkaisija Kämäri Iida 19.05.2026 07:53



Diaarinumero LVV-U/61331/2026

Kiinteistöt: 624-407-1-462, Rapatöyry
624-407-1-691, Kivimetsä
624-407-876-1, Koukussaaren kalastuskunta

-  Varvin tervaleppämetsä
-  Ajoura
-  Kiinteistöraja



1 Valitusosoitus

Tähän Lupa- ja valvontaviraston päätökseen voi hakea muutosta kirjallisella valituksella. Valituksen saa tehdä sillä perusteella, että päätös on lainvastainen.

Valituksesta huolimatta Lupa- ja valvontaviraston tekemää päätöstä on noudatettava, jos siinä on niin määrätty.

Asian käsittelystä hallinto-oikeudessa voidaan periä oikeudenkäyntimaksu siten kuin tuomioistuinmaksulaissa (1455/2015) ja oikeusministeriön asetuksessa tuomioistuinmaksulain 2 §:ssä säädettyjen maksujen tarkistamisesta (1020/2024) säädetään. Maksun suuruus on 310 euroa. Tuomioistuinmaksulaissa on erikseen säädetty tapauksista, joissa maksua ei peritä. Tarkempia tietoja maksuista saa hallinto-oikeudesta.

Tuomioistuinmaksulaki (1455/2015) <https://www.finlex.fi/fi/laki/ajantasa/2015/20151455>

Ajantasainen tieto oikeudenkäyntimaksuista

[https://oikeus.fi/tuomioistuimet/fi/index/asiointijulkisuus/maksut/oikeudenkayntimaksu](https://oikeus.fi/tuomioistuimet/fi/index/asiointijulkisuus/maksut/oikeudenkayntimaksu<thallinto-oikeudessa.html)

1.1 Toimi näin

Jos haet muutosta Lupa- ja valvontaviraston päätökseen, tee kirjallinen valitus Itä-Suomen hallinto-oikeuteen.

Tee valitus **viimeistään 30 päivän kuluessa** siitä, kun Lupa- ja valvontaviraston päätös on saatu tiedoksi.

- Kun määräaika lasketaan, sitä päivää, kun päätös on saatu tiedoksi, ei oteta lukuun.
- Jos määräajan viimeinen päivä on pyhäpäivä, itsenäisyyspäivä, vapunpäivä, jouluaatto, juhannusaatto tai arkilauantai, määräaika päättyy ensimmäisenä arkipäivänä sen jälkeen.
- Jos päätös on lähetetty tavallisena kirjeenä, tiedoksisaannin katsotaan tapahtuneen viimeistään seitsemäntenä (7.) päivänä siitä, kun Lupa- ja valvontavirasto on lähettänyt kirjeen. Selvitä kirjallisesti, jos näin ei ole jostakin syystä tapahtunut.
- Jos päätös on lähetetty sähköpostitse, tiedoksisaannin katsotaan tapahtuneen kolmantena (3.) päivänä viestin lähettämistä, jollei muuta näytetä. Viestin lähettämispäivä ilmenee sähköpostiviestistä.
- Jos päätös on annettu tiedoksi todisteellisena sähköisenä tiedoksiantona, päätös katsotaan annetuksi tiedoksi, kun asiakirja on noudettu palvelimelta. Jos asiakirjaa ei ole noudettu palvelimelta seitsemän (7) päivän kuluessa Lupa- ja valvontaviraston ilmoituksesta, tiedoksiannossa noudatetaan muita laissa säädettyjä tiedoksiantotapoja.

- Jos päätös on saatu tiedoksi jollakin muulla tavalla, tiedoksisaantipäivän osoittaa vastaanottajalle annettu tiedoksiantotodistus, saantitodistus tai haastetiedoksiannosta annettu todistus.
- Sijaistiedoksiannossa katsotaan, että päätös on saatu tiedoksi kolmantena (3.) päivänä siitä, kun sijaistiedoksiantoa koskeva tiedoksiantotodistus on annettu.
- Asian katsotaan tulleen viranomaisen tietoon jo kirjeen saapumispäivänä.
- Jos päätös on annettu tiedoksi yleistiedoksiantona, tiedoksisaannin katsotaan tapahtuneen seitsemäntenä (7.) päivänä yleistiedoksiannosta annetun ilmoituksen julkaisemisajankohdasta. Julkaisemisajankohta on ilmaistu julkaisun yhteydessä.

1.2 Ilmoita valituksessa

- valittajan nimi, kotikunta, postiosoite, puhelinnumero ja muut tarpeelliset yhteystiedot, kuten sähköpostiosoite. Jos valittajana on yhteisö, ilmoita sen nimi ja yhteystiedot.
- laillisen edustajan, asiamiehen tai muun valituksen laatineen henkilön nimi ja postiosoite, puhelinnumero ja muut tarpeelliset yhteystiedot, kuten sähköpostiosoite
- sellainen postiosoite ja mahdollinen muu osoite, johon oikeudenkäyntiin liittyvät asiakirjat voidaan lähettää (prosessiosoite). Hallinto-oikeus voi valita, mihin osoitteeseen se toimittaa asiakirjat, jos sille on ilmoitettu useampia prosessiosoitteita tai jos yhtäkään ilmoitettua yhteystietoa ei ole nimetty prosessiosoitteeksi.
- päätös, johon haetaan muutosta (valituksen kohteena oleva päätös)
- miltä kohdin päätökseen haetaan muutosta ja mitä muutoksia siihen vaaditaan tehtäväksi (vaatimukset)
- vaatimusten perustelut
- mihin valitusoikeus perustuu, jos valituksen kohteena oleva päätös ei kohdistu valittajaan

Yhteystietojen muutoksesta on ilmoitettava viipymättä hallinto-oikeudelle valituksen vireillä olon aikana.

1.3 Valituksen liitteet

- Lupa- ja valvontaviraston päätös, johon haetaan muutosta (alkuperäisenä tai jäljennöksenä) valitusosoituksineen
- selvitys siitä, minä päivänä Lupa- ja valvontaviraston päätös on saatu tiedoksi, tai muu selvitys valitusajan alkamisen ajankohdasta
- asiakirjat, joihin valittaja vetoaa vaatimuksensa tueksi, jollei niitä ole toimitettu jo aiemmin Lupa- ja valvontavirastoon
- valtakirja

- asiamiehen on liitettävä valitukseen valittajalta saatu valtakirja – ellei hän ole asianajaja, julkinen oikeusavustaja tai sellainen oikeudenkäyntiavustaja, joka määritellään luvan saaneista oikeudenkäyntiavustajista annetussa laissa (715/2011) eli ns. lupalakimies
- asiamiehen ei tarvitse toimittaa valtakirjaa, jos hallinto-oikeuteen toimitetaan sellainen sähköinen asiakirja, jossa on selvitys asiamiehen toimivallasta. Asiamiehen ei myöskään tarvitse esittää valtakirjaa, jos valittaja on antanut valtuutuksen suullisesti tuomioistuimessa tai jos asiamies on toiminut asiamiehenä asian aikaisemmassa käsittelyvaiheessa.

1.4 Lähetä valitus hallinto-oikeuteen

Hallinto-oikeuden yhteystiedot ovat:

Sähköinen asiointi: Hallinto- ja erityistuomioistuinten asiointipalvelu:
<https://asiointi.oikeus.fi/hallintotuomioistuimet>



Itä-Suomen hallinto-oikeus

Minna Canthin katu 64, 70100 Kuopio (käyntiosoite)

PL 1744, 70101 Kuopio (postiosoite)

sähköposti: ita-suomi.hao@oikeus.fi

puhelinvaihte: 0295 642 500

asiakaspalvelu: 0295 642 502 (avoinna ma–pe kello 8.00–16.15)

telekopio (fax): 0295 642 501

Valituksen saapuminen määräajassa on valittajan vastuulla, kun se lähetetään postitse, sähköpostitse, telekopiona, lähetin tai sähköisen asiointipalvelun välityksellä. Valittaja tai hänen edustajansa voi myös viedä valituskirjelmän hallinto-oikeuden kirjaamoon.

Suljetussa laitoksessa oleva henkilö voi antaa valituskirjelmän valitusajan kuluessa myös sille henkilölle, joka on määrätty laitoksessa tätä tehtävää hoitamaan tai laitoksen johtajalle.

Valituksen on oltava perillä hallinto-oikeuden kirjaamossa viimeistään valitusajan viimeisenä päivänä ennen hallinto-oikeuden aukioloajan päättymistä klo 16.15.