

## Suojellun luontotyypin rajojen määrittäminen

### 1 Kohde

Nimi:	Nöyleppiharjun valorinne
Suojelualueetunnus	LTA276044
Kunta:	Kouvola
Kiinteistö:	286-469-1-104, Nöyleppi
Omistaja:	██████████
Kiinteistö:	286-469-1-48, Joukola
Omistajat:	██ ██
Pinta-ala:	n. 0,8 ha
Suojeltu luontotyyppi:	Harjumetsien valorinne

### 2 Aluekuvaus

Luonnonsuojeluasetuksen 4 §:n mukaan harjumetsän valorinne on alue, joka on kaakkois-länsi-suuntainen harju- tai reunamuodostuman rinnealue, jonka kaltevuus on vähintään viisi prosenttia, humuskerros ohut, pohjakerros aukkoinen, ja puuston latvuspeittävyys enintään 60 prosenttia, ja jolla kasvaa häränsilmää, kalliokioloa, kangasajuruohoa, ahokissankäpälää tai vastaavia harjuille tyypillistä lajeja.

Nöyleppiharju on osa pitkää Pohjois-Kymenlaakson pohjois-eteläsuuntaista pitkittäisharjuketjua. Kohde on pinta-alaltaan 0,8 ha laajuinen, kaltevuudeltaan 20–30 % rinne, joka avautuu lounaaseen Nöyleppijärven suuntaan. Oheiseen karttaliitteeseen merkityllä alueella latvuspeittävyys on suurelta osin alle 60 %, mikä mahdollistaa paahdelajiston esiintymisen.

Kohde on puolukkatyyppin kangasmetsää. Pohjakerros on osin peittävä, mutta humuskerros on melko ohut ja kivennäismaa on laikuittaisesti paljastunut. Kenttäkerros on aukkoinen ja kasvillisuus harvaa. Kohteelta löytyi inventoinnin yhteydessä valorinteille tyypillisiä lajeja, kuten keltalieko ja harjuhäränsilmä sekä uhanalainen, vaarantunut kangasvuokko. Alueen valtapuustosta 90 % on mäntyjä. Lisäksi kohteella on muutama alikasvoskuusi ja kataja sekä erityisesti rantavyöhykkeellä nuoria koivuja ja pihlajia. Rinteessä on muutama pystylaho.

Kohde rajautuu pohjoisessa avohakattuun rinteeseen ja itse kohteella on tehty harvennuksia, mutta kokonaisuutena arvioiden rajattua aluetta voidaan pitää luonnontilaisen kaltaisena. Lännessä rinne rajautuu Nöyleppijärven rantaan ja idässä harjun laelle. Rinteen eteläisimmän osan latvuspeittävyys on yli 60 % ja tyypilliset harjulajit puuttuvat eikä se siten täytä kriteerejä ja jää rajauksen ulkopuolelle.

### 3 Asianosaisten kuuleminen ja lausunnot

Lupa- ja valvontavirasto on hallintolain 34 §:n mukaisesti kuullut asianosaisia (kiinteistönomistajat) sekä pyytänyt asiasta lausuntoa Kouvolan kaupungilta ja Suomen metsäkeskukselta 6.3.2026 päivätyillä kirjeillä.

Kiinteistönomistajat eivät antaneet asiassa lausuntoa.

Metsäkeskus totesi 26.3.2026 antamassa lausunnossaan, että kiinteistöillä ei ole metsälain mukaisia suunnitelmia tai rajoituksia eikä rahoituslakien mukaisia hankkeita. Metsäkeskuksella ei ollut lausuntonsa mukaan huomautettavaa luontotyyppin rajaamisen suhteen.

Kouvolan kaupunki ei antanut asiassa lausuntoa.

### 4 Lupa- ja valvontaviraston päätös

Lupa- ja valvontavirasto päättää, että luonnonsuojelulain 64 §:n 1 momentin 10 kohdassa tarkoitetun harjumetsän valorinteen rajat määritellään liitekarttaan merkityllä tavalla.

Luonnonsuojelulain 64 §:n 1 momentin nojalla liitekarttaan merkityn alueen hävittäminen tai heikentäminen on kielletty. Luontotyyppin ominaispiirteitä ovat tietynlainen kallio- ja maaperä sekä niiden vesi- ja ravinnetalous ja näihin olosuhteisiin luontaisesti sopeutuneet eliölajit ja eliöyhdyskunnat.

Esimerkiksi seuraavat toimet saattavat hävittää esiintymispaikan tai heikentää sitä:

- rakennusten, rakennelmien tai teiden rakentaminen;
- maa-ainesten tai kaivoskivennäisten ottaminen, maa- tai kallioperän vahingoittaminen;
- harjumetsän valorinteelle luontaisen kasvillisuuden poistaminen, hävittäminen tai vahingoittaminen;
- moottoriajoneuvolla liikkuminen muulloin kuin alueen luonnonhoitotoimien yhteydessä
- maastopyöräily;
- leiriytyminen;
- sellaiset maastokilpailut ja harjoitukset, jotka saattavat aiheuttaa maaston kulumista
- kaikenlainen muu toiminta, joka saattaa vaikuttaa epäedullisesti alueen ominaispiirteiden säilymiseen.

Luonnonsuojelulain 64 §:n 2 momentissa tarkoitettu kielto tulee voimaan, kun Lupa- ja valvontavirasto on päätöksellään määritellyt suojeltuun luontotyyppiin kuuluvan alueen rajat ja antanut päätöksen tiedoksi alueen omistajille ja haltijoille.

Harjumetsän valorinteen aluetta voidaan tarvittaessa hoitaa maanomistajan suostumuksella Lupa- ja valvontaviraston hyväksymällä tavalla.

### **Päätöksen perustelut**

Kohde on inventoitu Kaakkois-Suomen elinkeino-, liikenne- ja ympäristökeskus toimesta 29.8.2025. Lupa- ja valvontavirasto on todennut liitekarttaan merkityn alueen täyttävän luonnonsuojelulain 64 §:n mukaiset harjujen valorinteiden kriteerit.

Luonnontilaisten harjumetsien valorinteiden taantumisen vuoksi luonnonsuojeluasetuksen määrittelyperusteet täyttävät valorinteet ovat merkittäviä luonnon monimuotoisuuden kannalta, ja siten tärkeitä luontotyyppin ja sen lajiston suotuisan suojelutason saavuttamiseksi.

Pitkässä harjuketjussa, johon rajattu alue kuuluu, on aiemmin suojeltuja osuuksia, mutta monin paikoin puuston varjostus, taimikoituminen, heinittyminen ja kasvillisuuden umpeutuminen ovat heikentäneet paahteisuutta vaativan harjulajiston elinolosuhteita. Jäljellä olevien edustavien valorinteiden suojelu on sekä lajiston säilymisen että luontotyyppiäsiintymien kytkeytyvyyden kannalta tärkeää.

### **5 Korvaussäännökset**

Valtion korvausvelvollisuudesta on säädökset luonnonsuojelulain 111-113 pykälässä. Jos luonnonsuojelulain 64 §:n nojalla tehdystä päätöksestä aiheutuu maanomistajalle merkityksellistä haittaa, on valtio maanomistajan niin vaatiessa velvollinen korvaamaan haitan. Korvausvelvollisuus ei synny ennen kuin omistaja on 66 §:n nojalla hakenut lupaa poiketa kiellosta ja hakemus on hylätty. Jos on ilmeistä, ettei luvan myöntämiselle ole edellytyksiä toimitus korvauksen määräämiseksi voidaan panna vireille ilman luvan hakemista. Jos korvauksesta ei voida sopia, maanomistaja voi hakea toimitusta korvauksen määräämiseksi Maanmittauslaitokselta. Korvausten määräämisestä säädetä kiinteän omaisuuden ja erityisten oikeuksien lunastuksesta annetussa laissa.

### **6 Merkitseminen kiinteistörekisteriin ja maastoon**

Luonnonsuojelulain 121 §:n 1 momentin mukaisesti päätöksestä tehdään merkintä kiinteistörekisteriin. Tarvittaessa Lupa- ja valvontavirasto vastaa rajojen merkitsemisestä maastoon.

### **7 Sovelletut oikeusohjeet**

- Luonnonsuojelulaki (9/2023) 64 §, 121 §, 111-113 §
- Luonnonsuojeluasetus (1066/2023) 4 §
- Hallintolaki (434/2003) 34 §

### **8 Asian käsittelijät**

Asian on esitellyt luonnonsuojeluasiantuntija Tiina Lecklin ja ratkaissut ylitarkastaja lida Kämäri. Päätös on hyväksytty sähköisesti. Merkintä hyväksynnästä on päätöksen viimeisellä sivulla.

## 9 Päätöksen kuuluttaminen

Lupa- ja valvontavirasto tiedottaa tästä päätöksestä luonnonsuojelulain 121 §:n mukaisesti julkaisemalla kuulutuksen ja päätöksen Lupa- ja valvontaviraston verkkosivuilla osoitteessa <https://lvv.fi/ajankohtaista/kuulutukset-ja-yleistiedoksiannot>. Tieto kuulutuksesta julkaistaan luonnonsuojelulain 121 §:n sekä kuntalain (410/2015) 108 §:n nojalla myös suojellun alueen sijaintikunnan verkkosivuilla.

## 10 Muutoksenhaku

Tämä päätös on luonnonsuojelulain 64 §:n 3 momentin nojalla voimassa mahdollisesta muutoksenhausta huolimatta, jollei Itä-Suomen hallinto-oikeus toisin päättä. Lupa- ja valvontaviraston päätökseen tyytymätön saa hakea siihen muutosta Itä-Suomen hallinto-oikeudelta kirjallisella valituksella. Valitusosoitus on liitteenä.

## 11 Päätöksestä tiedottaminen

### Liitteet

Kartta  
Valitusosoitus

### Jakelu

Kirjeitse saantitodistuksella maanomistajille

### Tiedoksi

sähköpostitse:  
Ympäristöministeriö  
Kymenlaakson liitto  
Kaakkois-Suomen elinvoimakeskus  
Suomen luonnonsuojeluliiton Kymenlaakson piiri ry  
Kouvolan kaupunki  
Suomen ympäristökeskus  
Suomen metsäkeskus

### **Lupa- ja valvontavirasto**

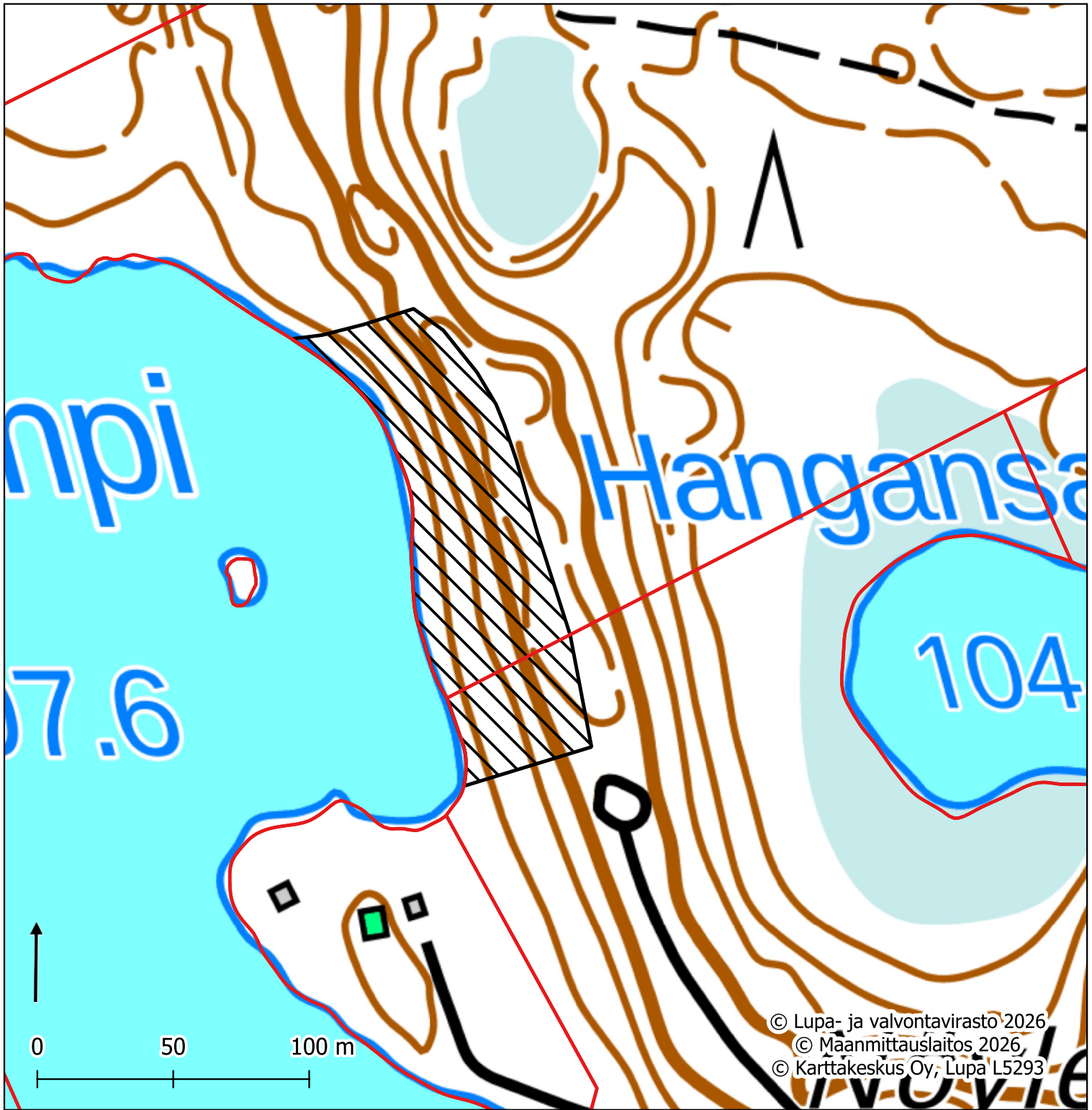
Postiosoite: PL 20, 13035 LVV  
Puhelinvaihde: 0295 254 000  
kirjaamo@lvv.fi | lvv.fi

Tämä asiakirja LVV-U/48862/2026 on hyväksytty sähköisesti / Detta dokument LVV-U/48862/2026 har godkänts elektroniskt

Esittelijä Lecklin Tiina 28.04.2026 11:27

Ratkaisija Kämäri Iida 28.04.2026 12:08

Liite: Suojellun luontotyyppin, harjumetsän valorinne esiintymispaikan rajat (Isl 64 §)



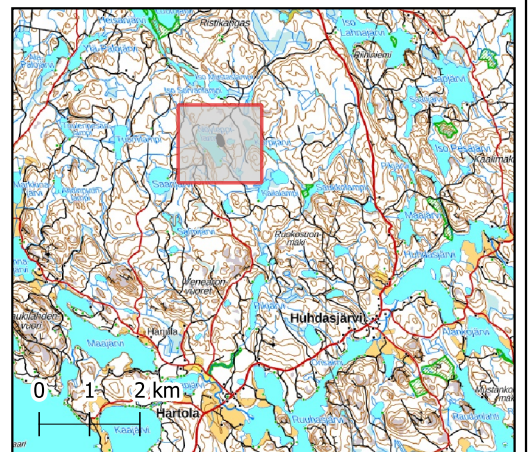
Drno LVV-U/48862/2026

Kiinteistöt: 286-469-1-104 Nöyleppi  
286-469-1-48 Joukola

 LTA 276004 Nöyleppiharjun valorinne

 Kiinteistöraja

 Lupa- ja  
valvontavirasto



## 1 Valitusosoitus

Tähän Lupa- ja valvontaviraston päätökseen voi hakea muutosta kirjallisella valituksella. Valituksen saa tehdä sillä perusteella, että päätös on lainvastainen.

Valituksesta huolimatta Lupa- ja valvontaviraston tekemää päätöstä on noudatettava, jos siinä on niin määrätty.

Asian käsittelystä hallinto-oikeudessa voidaan periä oikeudenkäyntimaksu siten kuin tuomioistuinmaksulaissa (1455/2015) ja oikeusministeriön asetuksessa tuomioistuinmaksulain 2 §:ssä säädettyjen maksujen tarkistamisesta (1020/2024) säädetään. Maksun suuruus on 310 euroa. Tuomioistuinmaksulaissa on erikseen säädetty tapauksista, joissa maksua ei peritä. Tarkempia tietoja maksuista saa hallinto-oikeudesta.

Tuomioistuinmaksulaki (1455/2015) <https://www.finlex.fi/fi/laki/ajantasa/2015/20151455>

Ajantasainen tieto oikeudenkäyntimaksuista

<https://oikeus.fi/tuomioistuimet/fi/index/asiointijulkisuus/maksut/oikeudenkayntimaksu%thallinto-oikeudessa.html>

### 1.1 Toimi näin

Jos haet muutosta Lupa- ja valvontaviraston päätökseen, tee kirjallinen valitus Itä-Suomen hallinto-oikeuteen.

Tee valitus **viimeistään 30 päivän kuluessa** siitä, kun Lupa- ja valvontaviraston päätös on saatu tiedoksi.

- Kun määräaika lasketaan, sitä päivää, kun päätös on saatu tiedoksi, ei oteta lukuun.
- Jos määräajan viimeinen päivä on pyhäpäivä, itsenäisyyspäivä, vapunpäivä, jouluaatto, juhannusaatto tai arkilauantai, määräaika päättyy ensimmäisenä arkipäivänä sen jälkeen.
- Jos päätös on lähetetty tavallisena kirjeenä, tiedoksisaannin katsotaan tapahtuneen viimeistään seitsemäntenä (7.) päivänä siitä, kun Lupa- ja valvontavirasto on lähettänyt kirjeen. Selvitä kirjallisesti, jos näin ei ole jostakin syystä tapahtunut.
- Jos päätös on lähetetty sähköpostitse, tiedoksisaannin katsotaan tapahtuneen kolmantena (3.) päivänä viestin lähettämisestä, jollei muuta näytetä. Viestin lähettämispäivä ilmenee sähköpostiviestistä.
- Jos päätös on annettu tiedoksi todisteellisena sähköisenä tiedoksiantona, päätös katsotaan annetuksi tiedoksi, kun asiakirja on noudettu palvelimelta. Jos asiakirjaa ei ole noudettu palvelimelta seitsemän (7) päivän kuluessa Lupa- ja valvontaviraston ilmoituksesta, tiedoksiannossa noudatetaan muita laissa säädettyjä tiedoksiantotapoja.

- Jos päätös on saatu tiedoksi jollakin muulla tavalla, tiedoksisaantipäivän osoittaa vastaanottajalle annettu tiedoksiantotodistus, saantitodistus tai haastetiedoksiannosta annettu todistus.
- Sijaistiedoksiannossa katsotaan, että päätös on saatu tiedoksi kolmantena (3.) päivänä siitä, kun sijaistiedoksiantoa koskeva tiedoksiantotodistus on annettu.
- Asian katsotaan tulleen viranomaisen tietoon jo kirjeen saapumispäivänä.
- Jos päätös on annettu tiedoksi yleistiedoksiantona, tiedoksisaannin katsotaan tapahtuneen seitsemäntenä (7.) päivänä yleistiedoksiannosta annetun ilmoituksen julkaisemisajankohdasta. Julkaisemisajankohta on ilmaistu julkaisun yhteydessä.

## 1.2 Ilmoita valituksessa

- valittajan nimi, kotikunta, postiosoite, puhelinnumero ja muut tarpeelliset yhteystiedot, kuten sähköpostiosoite. Jos valittajana on yhteisö, ilmoita sen nimi ja yhteystiedot.
- laillisen edustajan, asiamiehen tai muun valituksen laatineen henkilön nimi ja postiosoite, puhelinnumero ja muut tarpeelliset yhteystiedot, kuten sähköpostiosoite
- sellainen postiosoite ja mahdollinen muu osoite, johon oikeudenkäyntiin liittyvät asiakirjat voidaan lähettää (prosessiosoite). Hallinto-oikeus voi valita, mihin osoitteeseen se toimittaa asiakirjat, jos sille on ilmoitettu useampia prosessiosoitteita tai jos yhtäkään ilmoitettua yhteystietoa ei ole nimetty prosessiosoitteeksi.
- päätös, johon haetaan muutosta (valituksen kohteena oleva päätös)
- miltä kohdin päätökseen haetaan muutosta ja mitä muutoksia siihen vaaditaan tehtäväksi (vaatimukset)
- vaatimusten perustelut
- mihin valitusoikeus perustuu, jos valituksen kohteena oleva päätös ei kohdistu valittajaan

Yhteystietojen muutoksesta on ilmoitettava viipymättä hallinto-oikeudelle valituksen vireillä olon aikana.

## 1.3 Valituksen liitteet

- Lupa- ja valvontaviraston päätös, johon haetaan muutosta (alkuperäisenä tai jäljennöksenä) valitusosoituksineen
- selvitys siitä, minä päivänä Lupa- ja valvontaviraston päätös on saatu tiedoksi, tai muu selvitys valitusajan alkamisen ajankohdasta
- asiakirjat, joihin valittaja vetoaa vaatimuksensa tueksi, jollei niitä ole toimitettu jo aiemmin Lupa- ja valvontavirastoon
- valtakirja

- asiamiehen on liitettävä valitukseen valittajalta saatu valtakirja – ellei hän ole asianajaja, julkinen oikeusavustaja tai sellainen oikeudenkäyntiavustaja, joka määrittellään luvan saaneista oikeudenkäyntiavustajista annetussa laissa (715/2011) eli ns. lupalakimies
- asiamiehen ei tarvitse toimittaa valtakirjaa, jos hallinto-oikeuteen toimitetaan sellainen sähköinen asiakirja, jossa on selvitys asiamiehen toimivallasta. Asiamiehen ei myöskään tarvitse esittää valtakirjaa, jos valittaja on antanut valtuutuksen suullisesti tuomioistuimessa tai jos asiamies on toiminut asiamiehenä asian aikaisemmassa käsittelyvaiheessa.

#### 1.4 Lähetä valitus hallinto-oikeuteen

Hallinto-oikeuden yhteystiedot ovat:

Sähköinen asiointi: Hallinto- ja erityistuomioistuinten asiointipalvelu:

<https://asiointi.oikeus.fi/hallintotuomioistuimet>



##### **Itä-Suomen hallinto-oikeus**

**Minna Canthin katu 64, 70100 Kuopio** (käyntiosoite)

**PL 1744, 70101 Kuopio** (postiosoite)

sähköposti: [ita-suomi.hao@oikeus.fi](mailto:ita-suomi.hao@oikeus.fi)

puhelinvaihte: 0295 642 500

asiakaspalvelu: 0295 642 502 (avoinna ma–pe kello 8.00–16.15)

telekopio (fax): 0295 642 501

Valituksen saapuminen määräajassa on valittajan vastuulla, kun se lähetetään postitse, sähköpostitse, telekopiona, lähetin tai sähköisen asiointipalvelun välityksellä. Valittaja tai hänen edustajansa voi myös viedä valituskirjelmän hallinto-oikeuden kirjaamoon.

Suljetussa laitoksessa oleva henkilö voi antaa valituskirjelmän valitusajan kuluessa myös sille henkilölle, joka on määrätty laitoksessa tätä tehtävää hoitamaan tai laitoksen johtajalle.

Valituksen on oltava perillä hallinto-oikeuden kirjaamossa viimeistään valitusajan viimeisenä päivänä ennen hallinto-oikeuden aukioloajan päättymistä klo 16.15.