

Suojeltavan luontotyypin rajojen määrittäminen

1 Kohde

Nimi:	Hakalanperän tervaleppämetsä
Suojelualueetunnus	LTA275504
Kunta:	Kangasala
Kiinteistö:	211-425-2-74, Liuksialan kartano
Pinta-ala:	1,14 ha.
Omistajat:	
Suojeltu luontotyyppi:	Tervaleppämetsä

2 Aluekuvaus

Hakalanperän tervaleppämetsä on pinta-alaltaan 1,14 hehtaaria. Alue rajautuu lännessä Roineen rantaan ja muissa ilmansuunnissa metsiin, joiden luonnontilaisuus on metsätalouden vuoksi heikentynyt tai joissa tervaleppä ei ole enää valtapuuston vallitseva laji. Maanomistajan pyynnöstä Lupa- ja valvontavirasto merkitsee alueen maastoon. Alueella on voimassa Lintuvesien osayleiskaava ja ranta-asemakaava Ra31. Osayleiskaavassa luontotyyppirajaus sijaitsee MA-1 alueella. MA-1 merkinnällä osoitetaan maisemallisesti arvokas peltoalue. Ranta-asemakaavassa luontotyyppirajaus sijaitsee M-alueella. M merkinnällä osoitetaan maa- ja metsätalousalue.

Luontotyyppiltään Hakalanperän tervaleppämetsä edustaa tervaleppäluhtaa, mutta alueella on myös tervaleppäkorpeen viittaavia piirteitä. Eteläisimmässä osassa mukana on myös kivennäismaalla kasvavaa metsää, jotta rajauksesta muodostuu yhtenäinen. Luhtaisuus on selvimmän havaittavissa alueen pohjoisosassa, jossa rannan läheisyydessä on laajoja märkiä rimpipintoja. Alueelle tyypillistä aluskasvillisuutta ovat suovehka, punakoiso, luhtasuoputki ja rantayrtti. Kauempana rannasta luhdille tyypillinen pintaveden pysyvä vaikutus ei enää esiinny yhtä selkeästi. Luhtaisuudesta kertovaa kasvillisuutta esiintyy enää laikuittain ja aluskasvillisuudessa yleistyvät erilaiset saniaiset.

Rannan luhtaisilla alueilla tervaleppä on puuston selkeä valtalaji. Muutoin puusto on tervaleppä, koivun, harmaaleppä ja muutamien kuusten muodostamaa sekapuustoa. Puuston rakennepiirteet ovat hyvin kehittyneet. Tervaleppä ovat kooltaan ja iältään vaihtelevia, myös tervaleppä taimia esiintyy. Tervaleppästä ja koivusta syntyneitä lahoppuita on sekä kaatuneina, että pystyyn kuolleina puina.

Vesitaloutteen on vaikuttanut kaksi suurikoista ojaa sekä rajauksen itäpuoliset hakkuut. Kuivattava vaikutus rajautuu kuitenkin ojien välittömään läheisyyteen ja hakkuisiin rajautuvalle osalle. Alue on kokonaisuutena arvioiden luonnontilaiseen verrattavana.

Luontotyyppin rajausta on esitetty liitteessä.

3 Asianosaisten kuuleminen ja lausunnot

Pirkanmaan elinkeino-, liikenne- ja ympäristökeskus (ELY-keskus) on hallintolain 34 § mukaisesti kuullut alueen omistajia Markku Meurmania ja Mikko Meurmania sekä pyytänyt asiasta lausuntoa Kangasalan kaupungilta 30.9.2025 päivätyillä kirjeillä.

ELY-keskus on vastaanottanut Mikko Meurmanin lausunnon 21.10.2025 ja Markku Meurmanin lausunnon 30.10.2025. Maanomistajien lausuntoihin on vastattu yhteisesti 5.11.2025.

Kangasalan kaupungin ympäristö- ja rakennusvalvonta on toimittanut asiasta lausunnon 30.10.2025. Lausunnossa todetaan, että luontotyyppirajauksen ei katsota olevan ristiriidassa alueella voimassa olevan kaavoituksen kanssa. Alueella ei ole vireillä olevia kaavoja. Kangasalan kaupungilla ei ole tiedossa luontotyyppirajauksen alueelle tai sen lähelle sijoitettavia suunnitelmia tai hankkeita.

4 Lupa- ja valvontaviraston päätös

Valtion aluehallinnon uudistuksen myötä osa ELY-keskusten tehtävistä siirtyi 1.1.2026 alkaen uuteen valtakunnalliseen Lupa- ja valvontavirastoon. Lupa- ja valvontavirasto päättää, että luonnonsuojelulain 64 §:n 1 momentin 4 kohdassa tarkoitettun tervaleppämetsän rajat määritellään liitekarttaan merkityllä tavalla.

Luonnonsuojelulain 64 §:n 2 momentin nojalla liitekarttaan merkityn suojellun luontotyyppin aluetta ei saa hävittää tai heikentää. Kielto tulee voimaan, kun päätös on annettu tiedoksi alueen omistajille ja haltijoille.

Esimerkiksi seuraavat toimet saattavat hävittää suojellun luontotyyppin esiintymän esiintymispaikan tai heikentää sitä Hakalanperän tervaleppämetsän alueella:

- rakennusten, rakennelmien tai teiden rakentaminen;
- maa-ainesten tai kaivoskivennäisten ottaminen, maa- tai kallioperän vahingoittaminen;
- ojittaminen tai muu alueen vesitalouden muuttaminen;
- tervaleppien sekä muun luontaisen kasvillisuuden poistaminen, hävittäminen tai vahingoittaminen;
- moottoriajoneuvolla ajo maastossa;
- maastopyöräily;
- leiriytyminen;
- sellaiset maastokilpailut ja harjoitukset, jotka saattavat aiheuttaa maaston kulumista sekä

- kaikenlainen muu toiminta, joka saattaa vaikuttaa epäedullisesti alueen ominaispiirteiden säilymiseen.

Lupa- ja valvontavirasto kuitenkin katsoo, että alueen läpi kulkevia kahta ojaa voidaan pitää kunnossa yläpuolisen valuma-alueen välttämättömän kuivatustilanteen ylläpitämiseksi. Ennen ojien kunnossapitoon liittyviin toimenpiteisiin ryhtymistä tulee kuitenkin olla yhteydessä Lupa- ja valvontavirastoon tarkemman ohjeistuksen saamiseksi.

Luontotyyppin rajaaminen ei estä alueen käyttöä metsästykseseen tai retkeilyyn.

Tervaleppämetsän aluetta voidaan tarvittaessa hoitaa maanomistajan suostumuksella Lupa- ja valvontaviraston hyväksymällä tavalla.

PÄÄTÖKSEN PERUSTELUT

Pirkanmaan ELY-keskus on tehnyt alueelle 14.8. ja 12.9.2024 luonnonsuojelulain luontotyyppien inventoinnin ja todennut liitekarttaan merkityn alueen täyttävän luonnonsuojelulain 64 §:n mukaiset tervaleppämetsän kriteerit. Luonnonsuojeluasetuksen 4 §:n mukaan luonnonsuojelulain 64 §:n 1 momentissa tarkoitetaan tervaleppämetsällä aluetta, joka on luontaisesti syntynyt korpi, luhta tai lehto, jossa tervaleppä on runkoluvultaan valtapuuston runsain laji.

Hakalanperän tervaleppämetsä sijaitsee Roineen rannalla. Roineen, Mallasveden ja Vanajaveden rannat ovat Pirkanmaan alueella merkittävä tervaleppämetsien keskittymä, jossa on mahdollista turvata kytkeytynyt tervaleppämetsien verkosto. Tervaleppämetsät ovat nykyään harvinaisia, koska monenlainen ihmistoiminta on hävittänyt esiintymiä. Luontotyyppin säilymisen kannalta on tärkeää rajata kaikki luonnontilaiset ja luonnontilaiseen verrattavat esiintymät.

Maanomistajat ovat lausunnoissaan todenneet, että luontotyyppin läheisyyteen on tulossa harvennushakkuu, jonka yhteydessä luontotyyppin alueelta poistetaan pystykuivat tervalepät. Kuollut puusto ja eri lahoasteinen puusto on tervaleppämetsien tärkeä ominaispiirre. Pystykuivien tervaleppien poistaminen heikentää tervaleppämetsän ominaispiirteitä, eikä niitä sen vuoksi voi poistaa.

Maaomistajat ovat lausunnoissaan todenneet, että alue on vanhaa laidunalueutta ja luontotyyppirajaus uhkaa yritystoimintaa, kun laidunnus vaarantuu. Lausunnoissa on myös tuotu esiin, että alueelta poistettaisiin lahoja ja pystyyn kuolleita tervaleppiä, jotka voivat aiheuttaa vaaraa laiduntaville eläimille. Inventointitietojen perusteella alue ei vaikuttanut olevan laidunnuksessa vuonna 2024. Mikäli alueella aloitetaan laidunnus, on se suunniteltava niin, että tervaleppämetsän ominaispiirteet turvataan. Ennen laidunnuksen aloittamista tulee kuitenkin olla yhteydessä Lupa- ja valvontavirastoon tarkemman ohjeistuksen saamiseksi.

Maaomistajat ovat lausunnoissaan todenneet, että tervaleppämetsän rajaaminen vaikeuttaa ranta-asemakaavan toteutusta, koska rajausta ulottuu kaavassa osoitetun tontin numero 12 alueelle. Luontotyypin rajausta ei ulotu tontin alueelle, eikä vaikuta sen käyttöön. Maanomistajille on toimitettu karttakuva, josta käy ilmi tontin ja luontotyyppialueen sijainti.

5 Korvaussäännökset

Valtion korvausvelvollisuudesta on säädökset luonnonsuojelulain 111-113 §:ssä. Jos luonnonsuojelulain 64 §:n nojalla tehdystä päätöksestä aiheutuu maanomistajalle merkityksellistä haittaa, on valtio maanomistajan niin vaatiessa velvollinen korvaamaan haitan. Korvausvelvollisuus ei synny ennen kuin omistaja on 66 §:n nojalla hakenut lupaa poiketa kiellostä ja hakemus on hylätty. Jos on ilmeistä, ettei luvan myöntämiselle ole edellytyksiä toimitus korvauksen määrittämiseksi voidaan panna vireille ilman luvan hakemista. Jos korvauksesta ei voida sopia, maanomistaja voi hakea toimitusta korvauksen määrittämiseksi Maanmittauslaitokselta. Korvausten määrittämisestä säädetä kiinteän omaisuuden ja erityisten oikeuksien lunastuksesta annetussa laissa.

6 Merkitseminen kiinteistörekisteriin

Luonnonsuojelulain 121§:n 1 momentin mukaisesti päätöksestä tehdään merkintä kiinteistörekisteriin.

7 Sovelletut oikeusohjeet

- Luonnonsuojelulaki (9/2023) 64 §, 121 §
- Luonnonsuojeluasetus (1066/2023) 4 §
- Hallintolaki (434/2003) 34 §

8 Asian käsittelijät

Asian on esitellyt projektisuunnittelija Lauri Helenius ja ratkaissut ylitarkastaja Iida Kämäri. Päätös on hyväksytty sähköisesti. Merkintä hyväksynnästä on päätöksen viimeisellä sivulla.

9 Päätöksen kuuluttaminen

Lupa- ja valvontavirasto tiedottaa tästä päätöksestä luonnonsuojelulain 121 §:n mukaisesti julkaisemalla kuulutuksen ja päätöksen Lupa- ja valvontaviraston verkkosivuilla osoitteessa <https://lvv.fi/ajankohtaista/kuulutukset-ja-yleistiedoksiannot>. Tieto kuulutuksesta julkaistaan luonnonsuojelulain 121 §:n sekä kuntalain (410/2015) 108 §:n nojalla myös suojellun alueen sijaintikunnan verkkosivuilla.

10 Muutoksenhaku

Tämä päätös on luonnonsuojelulain 64 §:n 3 momentin nojalla voimassa mahdollisesta muutoksenhausta huolimatta, jollei Hämeenlinnan hallinto-oikeus toisin päättä. Lupa- ja

valvontaviraston päätökseen tyytymätön saa hakea siihen muutosta Hämeenlinnan hallinto-oikeudelta kirjallisella valituksella. Valitusosoitus on liitteenä.

11 Päätöksestä tiedottaminen

Liitteet

Kartta
Valitusosoitus

Jakelu

Kirjeitse saantitodistuksella maanomistajille

Tiedoksi

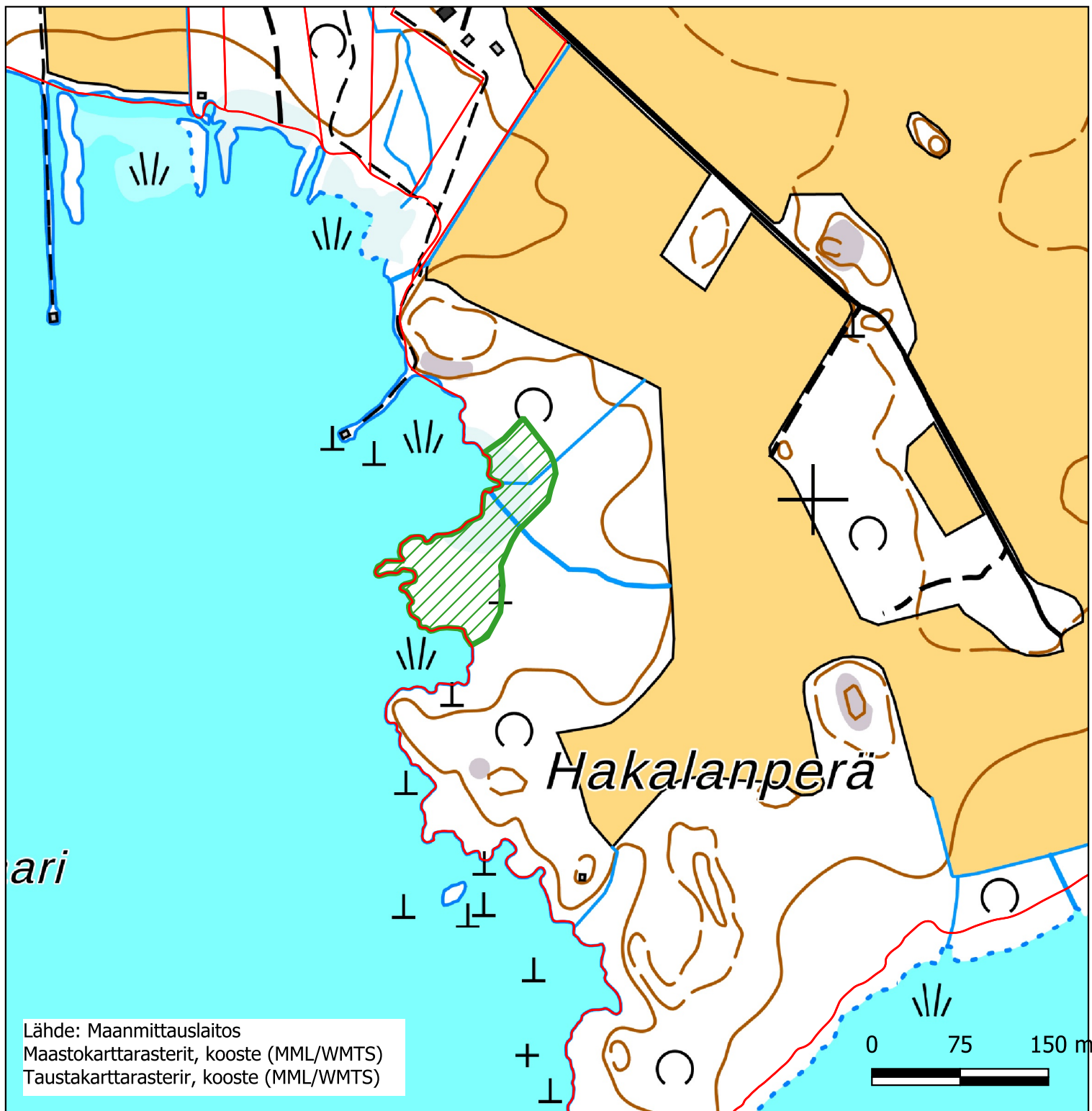
sähköpostitse:
Ympäristöministeriö
Pirkanmaan maakuntaliitto
Sisä-Suomen elinvoimakeskus
Maanmittauslaitos
Kangasalan luonto ry.
Kangasalan kaupunki
Suomen ympäristökeskus
Suomen metsäkeskus

Lupa- ja valvontavirasto



Postiosoite: PL 20, 13035 LVV

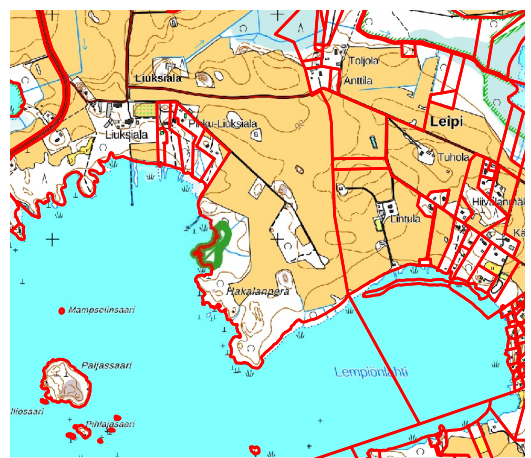
Puhelinvaihte: 0295 254 000

kirjaamo@lvv.fi | lvv.fi



Diarinumero LVV-U/27375/2026
211-425-2-74 Liuksialan kartano

-  Hakalanperän tervaleppämetsä
-  Kiinteistöalueet 2025 (MML)



1 Valitusosoitus

Tähän Lupa- ja valvontaviraston päätökseen voi hakea muutosta kirjallisella valituksella. Valituksen saa tehdä sillä perusteella, että päätös on lainvastainen.

Valituksesta huolimatta Lupa- ja valvontaviraston tekemää päätöstä on noudatettava, jos siinä on niin määrätty.

Asian käsittelystä hallinto-oikeudessa voidaan periä oikeudenkäyntimaksu siten kuin tuomioistuinmaksulaissa (1455/2015) ja oikeusministeriön asetuksessa tuomioistuinmaksulain 2 §:ssä säädettyjen maksujen tarkistamisesta (1020/2024) säädetään. Maksun suuruus on 310 euroa. Tuomioistuinmaksulaissa on erikseen säädetty tapauksista, joissa maksua ei peritä. Tarkempia tietoja maksuista saa hallinto-oikeudesta.

Tuomioistuinmaksulaki (1455/2015) <https://www.finlex.fi/fi/laki/ajantasa/2015/20151455>

Ajantasainen tieto oikeudenkäyntimaksuista

<https://oikeus.fi/tuomioistuimet/fi/index/asiointijulkisuus/maksut/oikeudenkayntimaksuthallinto-oikeudessa.html>

1.1 Toimi näin

Jos haet muutosta Lupa- ja valvontaviraston päätökseen, tee kirjallinen valitus Hämeenlinnan hallinto-oikeuteen.

- Tee valitus **viimeistään 30 päivän kuluessa** siitä, kun Lupa- ja valvontaviraston päätös on saatu tiedoksi.
- Kun määräaika lasketaan, sitä päivää, kun päätös on saatu tiedoksi, ei oteta lukuun.
- Jos määräajan viimeinen päivä on pyhäpäivä, itsenäisyyspäivä, vapunpäivä, jouluaatto, juhannusaatto tai arkilauantai, määräaika päättyy ensimmäisenä arkipäivänä sen jälkeen.
- Jos päätös on lähetetty tavallisena kirjeenä, tiedoksisaannin katsotaan tapahtuneen viimeistään seitsemäntenä (7.) päivänä siitä, kun Lupa- ja valvontavirasto on lähettänyt kirjeen. Selvitä kirjallisesti, jos näin ei ole jostakin syystä tapahtunut.
- Jos päätös on lähetetty sähköpostitse, tiedoksisaannin katsotaan tapahtuneen kolmantena (3.) päivänä viestin lähettämisestä, jollei muuta näytetä. Viestin lähettämispäivä ilmenee sähköpostiviestistä.
- Jos päätös on annettu tiedoksi todisteellisena sähköisenä tiedoksiantona, päätös katsotaan annetuksi tiedoksi, kun asiakirja on noudettu palvelimelta. Jos asiakirjaa ei ole noudettu palvelimelta seitsemän (7) päivän kuluessa Lupa- ja valvontaviraston ilmoituksesta, tiedoksianton noudatetaan muita laissa säädettyjä tiedoksiantotapoja.
- Jos päätös on saatu tiedoksi jollakin muulla tavalla, tiedoksiantipäivän osoittaa vastaanottajalle annettu tiedoksiantotodistus, saantitodistus tai haastetiedoksianton annettu todistus.

- Sijaistiedoksiannossa katsotaan, että päätös on saatu tiedoksi kolmantena (3.) päivänä siitä, kun sijaistiedoksianto koskeva tiedoksiantotodistus on annettu.
- Asian katsotaan tulleen viranomaisen tietoon jo kirjeen saapumispäivänä.
- Jos päätös on annettu tiedoksi yleistiedoksiantona, tiedoksisaannin katsotaan tapahtuneen seitsemäntenä (7.) päivänä yleistiedoksiannosta annetun ilmoituksen julkaisemisajankohdasta. Julkaisemisajankohta on ilmaistu julkaisun yhteydessä.

1.2 Ilmoita valituksessa

- valittajan nimi, kotikunta, postiosoite, puhelinnumero ja muut tarpeelliset yhteystiedot, kuten sähköpostiosoite. Jos valittajana on yhteisö, ilmoita sen nimi ja yhteystiedot.
- laillisen edustajan, asiamiehen tai muun valituksen laatineen henkilön nimi ja postiosoite, puhelinnumero ja muut tarpeelliset yhteystiedot, kuten sähköpostiosoite
- sellainen postiosoite ja mahdollinen muu osoite, johon oikeudenkäyntiin liittyvät asiakirjat voidaan lähettää (prosessiosoite). Hallinto-oikeus voi valita, mihin osoitteeseen se toimittaa asiakirjat, jos sille on ilmoitettu useampia prosessiosoitteita tai jos yhtäkään ilmoitettua yhteystietoa ei ole nimetty prosessiosoitteeksi.
- päätös, johon haetaan muutosta (valituksen kohteena oleva päätös)
- miltä kohdin päätökseen haetaan muutosta ja mitä muutoksia siihen vaaditaan tehtäväksi (vaatimukset)
- vaatimusten perustelut
- mihin valitusoikeus perustuu, jos valituksen kohteena oleva päätös ei kohdistu valittajaan

Yhteystietojen muutoksesta on ilmoitettava viipymättä hallinto-oikeudelle valituksen vireillä olon aikana.

1.3 Valituksen liitteet

- Lupa- ja valvontaviraston päätös, johon haetaan muutosta (alkuperäisenä tai jäljennöksenä) valitusosoituksineen
- selvitys siitä, minä päivänä Lupa- ja valvontaviraston päätös on saatu tiedoksi, tai muu selvitys valitusajan alkamisen ajankohdasta
- asiakirjat, joihin valittaja vetoaa vaatimuksensa tueksi, jollei niitä ole toimitettu jo aiemmin Lupa- ja valvontavirastoon
- valtakirja
 - asiamiehen on liitettävä valitukseen valittajalta saatu valtakirja – ellei hän ole asianajaja, julkinen oikeusavustaja tai sellainen oikeudenkäyntiavustaja, joka määrittellään luvan saaneista oikeudenkäyntiavustajista annetussa laissa (715/2011) eli ns. lupalakimies
 - asiamiehen ei tarvitse toimittaa valtakirjaa, jos hallinto-oikeuteen toimitetaan sellainen sähköinen asiakirja, jossa on selvitys asiamiehen toimivallasta. Asiamiehen ei myöskään tarvitse esittää valtakirjaa, jos valittaja on antanut valtuutuksen

suullisesti tuomioistuimessa tai jos asiamies on toiminut asiamiehenä asian aikaisemmassa käsittelyvaiheessa.

1.4 Lähetä valitus hallinto-oikeuteen

Hallinto-oikeuden yhteystiedot ovat:

Sähköinen asiointi: Hallinto- ja erityistuomioistuinten asiointipalvelu:

<https://asiointi.oikeus.fi/hallintotuomioistuimet>



Hämeenlinnan hallinto-oikeus

Hämeenlinnan oikeustalo, Arvi Kariston katu 5, Hämeenlinna (käyntiosoite)

Raatihuoneenkatu 1, 13100 Hämeenlinna (postiosoite)

sähköposti: hameenlinna.hao@oikeus.fi

puhelinvaihte: 0295 642 200

asiakaspalvelu: 0295 642 210 (avoinna ma–pe kello 8.00–16.15)

telekopio (fax): 0295 642 269

Valituksen saapuminen määräajassa on valittajan vastuulla, kun se lähetetään postitse, sähköpostitse, telekopiona, lähetin tai sähköisen asiointipalvelun välityksellä. Valittaja tai hänen edustajansa voi myös viedä valituskirjelmän hallinto-oikeuden kirjaamoon. Suljetussa laitoksessa oleva henkilö voi antaa valituskirjelmän valitusajan kuluessa myös sille henkilölle, joka on määrätty laitoksessa tätä tehtävää hoitamaan tai laitoksen johtajalle.

Valituksen on oltava perillä hallinto-oikeuden kirjaamossa viimeistään valitusajan viimeisenä päivänä ennen hallinto-oikeuden aukioloajan päättymistä klo 16.15.

Tämä asiakirja LVV-U/27375/2026 on hyväksytty sähköisesti / Detta dokument LVV-U/27375/2026 har godkänts elektroniskt

Esittelijä Helenius Lauri 24.03.2026 09:25

Ratkaisija Kämäri Iida 24.03.2026 12:25