

Vastaanottaja

Keski-Suomen ELY-keskus Ympäristö ja luonnonvarat -vastuualue
Vapaudenkatu 58
40100 Jyväskylä

Asiakirjatyyppi

Luonnonsuojelulain (9/2023) 83 §:n mukainen poikkeamislupahakemus

Päivämäärä

11.12.2025

Poikkeamislupahakemus

Viitasammakon häirintä ja lisääntymis- ja levähdyspaikkojen heikennys, Laukaa

Poikkeamislupahakemus

Viitasammakon häirintä ja lisääntymis- ja levähdyspaikkojen heikennys,
Laukaa

Asia

Luonnonsuojelulain (9/2023) 83 §:n mukainen poikkeamislupahakemus viitasammakon häirintään (LSL 70 §) ja lisääntymis- ja levähdyspaikkojen heikennykseen (LSL 78 §). Lupaa haetaan kolmeksi vuodeksi.

Hakija

Hakija:

Keski-Suomen ELY, liikenne ja infrastruktuuri -vastuualue (1.1.2026 alkaen Keski-Suomen elinvoimakeskus)

PL 250, 40101 Jyväskylä

puh. 0295 024 500

kirjaamo.keski-suomi@ely-keskus.fi

Yhteyshenkilö:

Iiris Terävä

Projektipäällikkö

Liikenne ja infrastruktuuri -vastuualue / Liikennejärjestelmäyksikkö

puh. 0295 021 119

iiris.terava@ely-keskus.fi

Sisällys

1.	Hakemus	3
2.	Sovellettavat säädökset	5
3.	Tausta	7
3.1	Viitasammakko	7
3.2	Pohjatutkimuksen tarve ja aikataulu	7
3.3	Pohjatutkimusten sijoittuminen ja suorittaminen	9
3.4	Pohjatutkimusten vaikutukset ympäristöön	11
3.4.1	Maalla tehtävä työ	11
3.4.2	Lautalla tehtävä työ	11
4.	Poikkeamislupahakemuksen perustelut	12
4.1	Vaikutukset suotuisan suojelun tasoon	12
4.1.1	Paikallinen taso	12
4.1.2	Alueellinen taso	16
4.1.3	Valtakunnallinen taso	17
4.2	Muun tyydyttävän ratkaisun puuttuminen	18
4.3	Yleistä turvallisuutta koskeva syy tai muu erittäin tärkeän yleisen edun kannalta pakottava syy	19
5.	Lieventämistoimet haittojen minimoimiseksi	20
6.	Yhteenveto	21
	Kirjallisuus	21

LIITTEET:

Liite 1. Luontoselvitys 2025, Ramboll

Liite 2. Luontoselvitys 2022, Sitowise

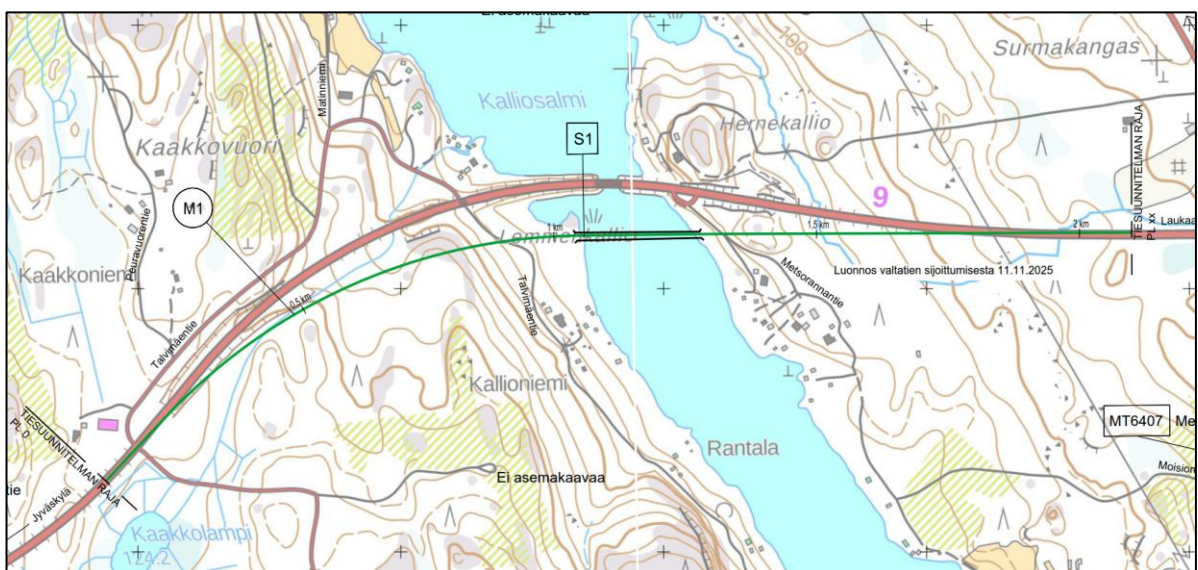
1. Hakemus

Keski-Suomen ELY:n liikenne ja infrastruktuuri -vastuualue hakee lupaa poiketa siitä, mitä

- luonnonsuojelulain (9/2023) 70 §:ssä säädetään rauhoitetun eläinlajin häirinnästä: *"yksilöiden tahallinen häiritseminen, erityisesti eläinten lisääntymisaikana, tärkeillä muuton aikaisilla levähdysalueilla tai muutoin niiden elämänkierron kannalta tärkeillä paikoilla."*, ja
- luonnonsuojelulain (9/2023) 78 §:ssä säädetään Euroopan unionin tiukkaa suojelua edellyttävien eliöeläinten lisääntymis- ja levähdyspaikkojen suojelusta: *"Tiukkaa suojelua edellyttävään eläinlajiin kuuluvien yksilöiden lisääntymis- tai levähdyspaikkoja ei saa hävittää eikä heikentää."*

Lupaa haetaan viitasammakon (*Rana arvalis*) häirintään lajin kahdelle lisääntymis- ja levähdyspaikalle, jotka sijaitsevat tiesuunnitelman ja rakentamissuunnitelman pohjatutkimusten alueella (Kuva 1-1, Kuva 1-2). Lisääntymis- ja levähdyspaikat ovat lajin elämänkierron kannalta tärkeitä paikkoja. Lupaa haetaan kolmeksi vuodeksi.

Keski-Suomen ELY-keskuksen liikenne ja infrastruktuuri- vastuualue (1.1.2026 alkaen Keski-Suomen elinvoimakeskus) on laatimassa tiesuunnitelmaa valtatielle 9 Metsolahden sillan kohdalla (Kuva 1-1). Tiesuunnitelmassa esitetään uuden sillan rakentamista nykyisen Metsolahden sillan (KeS-807) eteläpuolelle. Uutta valtatieta rakennetaan noin 2 km matkalta, nykyinen valtatie jää sivuun ja sinne ajo esitetään suunnitelmassa katkaistavaksi niiltä osin, kun se ei ole tarpeen kunnossapidon tai huollon kannalta. Lisäksi tiesuunnitelmassa esitetään tarvittavat yksityistiejärjestelyt sekä alustavat työnaikaiset järjestelyt. Suunnitelmassa esitettävä uusi Metsolahden silta on osa valtatie 9:n tavoitetilan mukaista ratkaisua, jossa valtatie 9 on yhtäjaksoinen keskikaiteellinen moottoriliikennetie, jossa nopeusrajoitus on 100 km/h, liittymät ovat eritasoliittymiä sekä valtatie suuntaisesti kulkee maantietasoinen rinnakkaistie. Ratkaisu perustuu hankkeen valtatie 9 parantaminen välillä Kanavuori (Jyväskylä) - Lievestuore (Laukaa) YVA-menettelyssä arvioituun linjausvaihtoehtoon 1 ja valtakunnallisiin liikenneverkon kehittämistavoitteisiin.

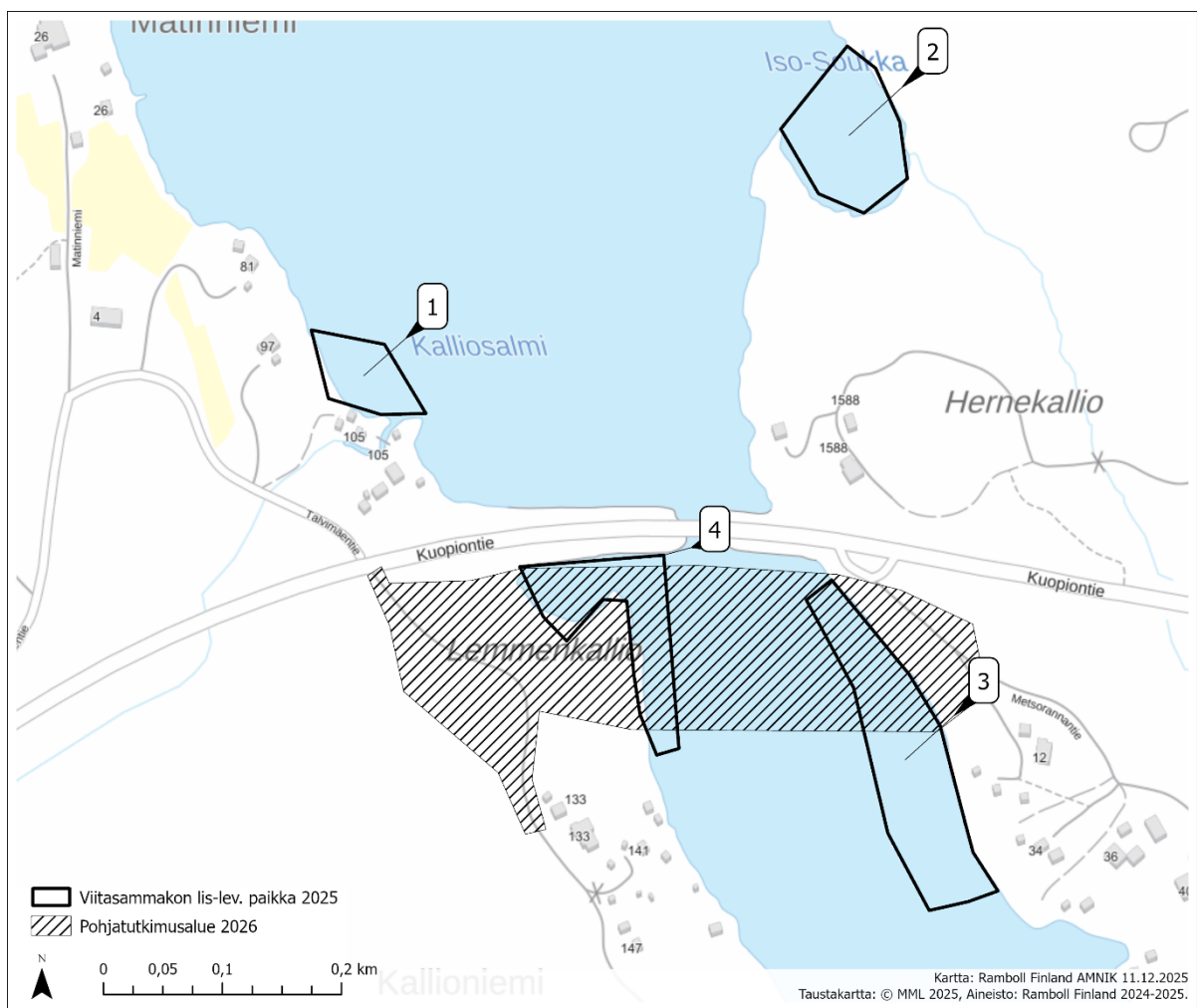


Kuva 1-1. Luonnos valtatie 9:n sijoittumisesta. Kuvassa esitetty S1 = uusi rakennettava silta ja M1 = uusi valtatie 9:n linjaus.

Tiesuunnitelmaa varten tulee tehdä pohjatutkimuksia kahdella tunnetulla viitasammakon lisääntymis- ja levähdysalueella (Kuva 1-2). Nykyinen Metsolahden silta on kantavuuspuutteinen ja huonokuntoinen. Painorajoitusten riski edellyttää kiireellistä sillan korvaamista, sillä kiertoreitit olisivat pitkiä ja aiheuttaisivat merkittäviä haittoja liikenteelle, elinkeinoelämälle ja huoltovarmuudelle. Sillan korvaaminen edellyttää tiesuunnitelman ja rakentamissuunnitelman laatimista, joiden toteutus edellyttää pohjatutkimuksia keväällä (huhti–toukokuu 2026) ja syksyllä (loka–marraskuu 2026).

Rakentamissuunnitelman laadinta käynnistyy tämänhetkisen tiedon perusteella vuoden 2026 lopussa.

Pohjatutkimuksien suoritusaikataulussa tulee huomioida vesistön jäätyminen ja virtausolosuhteet.



Kuva 1-2. Pohjatutkimuksia on suunniteltu tehtäväksi Metsolahden sillan eteläpuolella sijaitsevilla viitasammakon lisääntymis- ja levähdyspaikoilla (kuviot 3 ja 4).

Tie- ja rakentamissuunnitelmaa varten tehtävät pohjatutkimukset toteutetaan Geotekniset tutkimukset ja mittaukset -ohjeen (LO 10/2015) vaatimuksien mukaisesti ja tämän vuoksi pohjatutkimuksia tulee tehdä myös viitasammakon lisääntymis- ja levähdyspaikoilla.

2. Sovellettavat säädökset

Luonnonsuojelulaki 9/2023 68 §:

"Tämän luvun säännöksiä sovelletaan Suomessa ja Suomen talousvyöhykkeellä luontaisella levinneisyysalueellaan luonnonvaraisina esiintyviin eläin- ja kasvilajeihin lukuun ottamatta metsästyslain 5 §:ssä mainittuja riistaeläimiä ja rauhoittamattomia eläimiä sekä kala- ja rapulajeja. Tästä poiketen 78, 79 ja 83 §:ssä säädettyä sovelletaan kuitenkin myös karhuun, ilvekseen ja saukkoon sekä suteen muualla kuin poronhoitoalueella.

Mitä tässä luvussa säädetään eliölajista, sovelletaan myös alalajiin, rotuun, kantaan ja muotoon.

Mitä tässä luvussa säädetään kasveista ja kasvilajeista, sovelletaan myös sieniin ja sienilajeihin."

Luonnonsuojelulaki 9/2023 69 §:

"Tämän luvun soveltamisalaan kuuluvat nisäkkäät, linnut, matelijat ja sammakkoeläimet ovat rauhoitettuja."

Luonnonsuojelulaki 9/2023 70 §:

"Kiellettyä on rauhoitettujen eläinlajien:

- 1) yksilöiden tahallinen tappaminen tai pyydystäminen;*
- 2) pesien sekä munien ja yksilöiden muiden kehitysasteiden ottaminen haltuun, siirtäminen toiseen paikkaan tai muu tahallinen vahingoittaminen;*
- 3) yksilöiden tahallinen häiritseminen, erityisesti eläinten lisääntymisaikana, tärkeillä muuton aikaisilla levähdysalueilla tai muutoin niiden elämänsyklinän kannalta tärkeillä paikoilla.*

Edellä 1 momentissa säädetyn estämättä pihapiirissä olevan tai muutoin ihmiselle tai kotieläimelle vaaraa aiheuttavan kynn saa tarvittaessa ottaa kiinni ja siirtää, ja jos se ei ole mahdollista, tappaa.

Edellä 1 momentin 2 kohdassa tarkoitettu pesän vahingoittaminen on kiellettyä lisääntymiskauden ulkopuolella vain, jos kyse on eläimen tekemästä pesästä, jota se käyttää toistuvasti. Valtioneuvoston asetuksella yksilöidään tässä momentissa tarkoitettujen eläinlajien.

Selkärangattoman eläimen sellainen pyyntikeino, joka luonnonsuojelun kannalta on haitallinen, on kielletty. Tarkemmat säännökset kielletyistä pyyntikeinoista annetaan valtioneuvoston asetuksella.

Uusiutuvan energian tuotantolaitosten lupamenettelyistä ja eräistä muista hallinnollisista menettelyistä annetun lain 3 §:n 5 kohdassa tarkoitettujen uusiutuvan energian tuotantolaitoksen rakentamisessa ja käytössä tapahtuvaa rauhoitetun lajin yksilön tappamista tai häiritsemistä ei pidetä tahallisenä, jos rakentamisen ja toiminnan aikana on lieventävin toimenpitein asianmukaisesti pyritty estämään rauhoitetun lajin yksilöiden kuolema ja niihin kohdistuvat häiriöt. (28.6.2024/422)"

Luonnonsuojelulaki 78 §:

"Luontodirektiivin liitteessä IV a mainitut eläinlajit ja liitteessä IV b mainitut kasvilajit ovat tiukkaa suojelua edellyttäviä eliölajeja. Suomessa esiintyvistä tiukkaa suojelua edellyttävistä eliölajeista säädetään valtioneuvoston asetuksella.

Tiukkaa suojelua edellyttävään eläinlajiin kuuluvien yksilöiden lisääntymis- tai levähdyspaikkoja ei saa hävittää eikä heikentää."

Luonnonsuojelulaki 83 §:

"Lupa- ja valvontavirasto voi myöntää luvan poiketa 70, 73, 74 ja 77–79 §:ssä säädetystä, jos siitä ei ole haittaa eliölajin suotuisan suojelutason säilyttämiselle tai sen saavuttamiselle. (27.6.2025/802)

L:lla 802/2025 muutettu 1 momentti tulee voimaan 1.1.2026. Aiempi sanamuoto kuuluu:

Elinkeino-, liikenne- ja ympäristökeskus voi myöntää luvan poiketa 70, 73, 74, 77, 78 ja 79 §:ssä säädetystä, jos siitä ei ole haittaa eliölajin suotuisan suojelutason säilyttämiselle tai sen saavuttamiselle.

Lintulajien osalta poikkeamisen edellytyksenä on 1 momentissa säädetyn lisäksi, ettei sille ole muuta tyydyttävää ratkaisua, ja että poikkeus on tarpeen:

- 1) eläimistön tai kasviston suojelemiseksi;*
- 2) kansanterveyden, lentoturvallisuuden tai muun yleisen turvallisuuden turvaamiseksi;*
- 3) viljelmille, kotieläimille, metsille, kalataloudelle tai vesistöille koituvan vakavan vahingon estämiseksi;*
- 4) tutkimus- ja opetustarkoituksen, kannan lisäämis- tai uudelleenistutustarkoituksen taikka näitä varten tapahtuvan kasvatuksen mahdollistamiseksi.*

Edellä 78 §:ssä tarkoitettujen tiukkaa suojelua edellyttävien eliölajien osalta poikkeamisen edellytyksenä on 1 momentissa säädetyn lisäksi, ettei sille ole muuta tyydyttävää ratkaisua, ja että poikkeus on tarpeen:

- 1) luonnonvaraisen eläimistön ja kasviston suojelemiseksi tai luontotyyppien säilyttämiseksi;*
- 2) erityisen merkittävien vahinkojen ehkäisemiseksi, jotka koskevat viljelmiä, karjankasvatusta, metsiä, kalataloutta tai vesistöjä taikka muuta omaisuutta;*
- 3) kansanterveyttä tai yleistä turvallisuutta koskevista taikka muista erittäin tärkeän yleisen edun kannalta pakottavista syistä, mukaan lukien sosiaaliset ja taloudelliset syyt, sekä jos poikkeamisesta on ensisijaisen merkittävää hyötyä ympäristölle;*
- 4) näiden eliölajien tutkimus- ja koulutus-, uudelleensijoittamis- tai uudelleenistuttamistarkoituksessa taikka näiden tarkoitusten kannalta tarvittavien lisääntymistoimenpiteiden vuoksi, mukaan lukien kasvien keinotekoinen lisääminen.*

Uusiutuvan energian tuotantolaitosten lupamenettelyistä ja eräistä muista hallinnollisista menettelyistä annetun lain 3 §:n 5 kohdassa tarkoitettun uusiutuvan energian tuotantolaitoksen, asiaankuuluvan verkon ja energiavaraston suunnittelun, rakentamisen ja käytön sekä uusiutuvan energian tuotantolaitoksen ja energiavaraston verkkoon liittämisen katsotaan olevan hankkeita, jotka ovat erittäin tärkeän yleisen edun mukaisia, ja palvelevan kansanterveyttä ja turvallisuutta. (28.6.2024/422)

Lupa annetaan määräaikaisena ja se voi olla voimassa enintään kymmenen vuotta kerrallaan. Lupapäätökseen voidaan liittää ehtoja, joita hakijan on noudatettava toiminnasta suojeluarvoille aiheutuvien haittojen välttämiseksi tai rajoittamiseksi. Ehdot voivat sisältää ajallisia tai alueellisia rajoituksia tai muita velvoitteita.

Jos hanke tai toimenpide, jota varten lupa on myönnetty, siirtyy toiselle, luvan siirtoa on haettava Lupa- ja valvontavirastolta. Luvan saanut vastaa kaikista lupapäätöksen mukaisista velvollisuuksista, kunnes hänen tilalleen on hyväksytty toinen. (27.6.2025/802)

L:lla 802/2025 muutettu 7 momentti tulee voimaan 1.1.2026. Aiempi sanamuoto kuuluu:

Jos hanke tai toimenpide, jota varten lupa on myönnetty, siirtyy toiselle, luvan siirtoa on haettava elinkeino-, liikenne- ja ympäristökeskukselta. Luvan saanut vastaa kaikista lupapäätöksen mukaisista velvollisuuksista, kunnes hänen tilalleen on hyväksytty toinen."

3. Tausta

3.1 Viitasammakko

Viitasammakon IUCN-luokka on elinvoimainen (LC). Viitasammakon elinympäristöjä ovat muun muassa merenrantalahdet, järvien rannat, räme- ja aapasuot ja soistuneet metsämaat. Se kutee monesti samoissa vesissä kuin sammakot. Viitasammakko ei kude mataliin, helposti kuivuviin ojiin ja allikoihin. Toisaalta se voi kutea merialueelle tulvalampareisiin ja murtovesilahtiin. Viitasammakon mätimunat jäävät vesistön pohjan tuntumaan. Viitasammakko on kohtalaisen paikkauskollinen eikä se lähde kauaksi kutuveden läheisyydestä. (Ympäristöministeriö 2022). Viitasammakon erottaa parhaiten muista sammakkoeläimistä soidinäänensä avulla. Lajin elämänsyklin kiertämisen kannalta tärkeitä alueita ovat sen lisääntymis- ja levähdyspaikat.

Viitasammakon lisääntymisaika on keväällä, säistä riippuen Etelä-Suomessa vapun aikaan, Lapissa noin kuukautta myöhemmin (Nieminen ja Ahola 2017). Metsolahden sillan alueella viitasammakko soidinsi vuonna 2025 toukokuun puolessavälissä ja vuonna 2022 toukokuun alusta kuun puoliväliin (Liite 1, Liite 2). Aikuiset viitasammakot viettävät kesän maaympäristössä ja palaavat syyslokakuussa vesistöihin talvehtimaan. Talven viitasammakko viettää horroksessa, luultavasti vesialueiden pohjamutaan kaivautuneena tai mahdollisesti myös maakoloissa. (Nieminen ja Ahola 2017)

Viitasammakoiden rauhoitusajaksi on marras–heinäkuu (KS-ELY:n ohje, työpalaveri 30.7.2025).

Viitasammakon suojelutaso on arvioitu Suomessa suotuisaksi vuonna 2025, 2019 ja 2013 (kausi 2007–2024). Kehityssuunta on vakaa. Suotuisan suojelutason arvioinnissa arvioidaan lajin levinneisyyttä, populaatiota, habitaattia ja tulevaisuutta. Viitasammakon osalta kaikki mittarit ovat suotuisia. (Ympäristöministeriö 2019, 2025)

3.2 Pohjatutkimuksen tarve ja aikataulu

Valtatielle 9 Metsolahden sillan kohdalle laaditaan tällä hetkellä LjMTL:n (Laki liikennejärjestelmästä ja maantiestä 503/2005) mukaista tiesuunnitelmaa. Nykyinen Metsolahden silta on kantavuuspuutteinen ja huonokuntoinen, eikä sitä voida korjata vastaamaan valtatielle 9 asetettuja tavoitteita ja tarpeita (kuvattu luvussa 4.2).

Silta on kriittinen, sillä mikäli siltaan ilmestyy säröjä, joudutaan sillalle asettamaan painorajoitus tai jopa käyttökielto, millä olisi merkittävä haitta kaikelle liikenteelle, erityisesti elinkeinoelämän kuljetuksille kiertoreitin ollessa pitkä. Metsolahden silta on mainittu liikenneverkon strategisessa tilannekuvassa, kohdassa "maanteiden isot kriittiset siltahankkeet" ja sen suunnittelua edistetään

kiireellisenä. Sillalle on osoitettu suurten siltojen ohjelmasta rahoitus rakentamissuunnittelulle 2026–2027.

Tiesuunnitelmassa määritetään tien tarkka sijainti ja muut yksityiskohdat, kuten mahdolliset uudet kulkuyhteydet ja melusuojaukset. Tiesuunnitelmassa ja sen ratkaisussa huomioidaan vuonna 2023 valmistunut "Valtatie 9 parantaminen Kanavuori-Lievestuore, Jyväskylä ja Laukaa, ympäristövaikutusten arviointiselostus, raportteja 52/2023", jossa on määritelty hankkeelle tavoitteeksi liikenneturvallisuuden ja sujuvuuden parantaminen, matka-aikojen ennustettavuus, meluhaitan vähentäminen sekä hiilidioksidipäästöjen vähentäminen. Yhteysviranomaisen antaman perustellun päätelmän (KESELY/581/2021, 14.5.2024) jälkeen jatkosuunnittelun lähtökohdaksi on valittu YVA:ssa tutkittu vaihtoehto 1 alavaihtoehtoiseen, jossa valtatie on yhtäjaksoinen keskikaiteellinen moottoriliikennetie, liittymät ovat eritasoliittymiä, nopeusrajoitus on 100 km/h ja valtatie suuntaisesti kulkee rinnakkaistie, joka hyödyntää mahdollisuuksien mukaan sivuun jäävää nykyistä valtatie negatiivisten vaikutusten minimoimiseksi. Nykyinen Metsolahden silta on kantavuuspuutteinen ja huonokuntoinen, eikä sen sijainti mahdollista valtatie tavoitetilan mukaisia ratkaisuja (keskikaide, eritasoliittymät, nopeustaso). Painorajoitusten riski edellyttää kiireellistä sillan uusimista, minkä vuoksi pohjatutkimukset on toteutettava keväällä ja syksyllä 2026 tiesuunnitelman ja rakentamissuunnitelman laatimiseksi. Geotekninen tieto on edellytys sillan rakenteiden turvalliselle suunnittelulle ja toteutukselle.

Pohjatutkimuksia tarvitaan tiesuunnitelman sekä rakentamissuunnitelman laatimista varten. Tiesuunnitelmavaiheessa on selvitettävä pohjasuhteet koko hankkeen alueelta. Tällöin otetaan huomioon suunniteltavien väylien linjat ja tasaukset niin, että kaikki rakenteet voidaan suunnitella riittävän yksityiskohtaisesti.

Tiesuunnitelmaa varten tehtävien pohjatutkimusten lisäksi pohjatutkimuksia tehdään myös myöhemmin laadittavaa rakentamissuunnitelmaa varten. Tällöin pohjatutkimukset tulee tehdä niin kattavasti, että kaikki pohja- ja taitorakenteet sekä maa- ja päällysrakenteet voidaan suunnitella ja mitoittaa yksityiskohtaisesti. Geotekniset tutkimukset ja mittaukset -ohjeen (LO 10/2015) vaatimuksien mukaisesti suunnittelu vaatii kattavia pohjatutkimuksia myös viitasammakkoalueilla.

Pohjatutkimusohjelmat sekä tutkimuspisteiden sijainnit ja riittävyys tulee hyväksyttävä Väyläviraston geoasiantuntijalla.

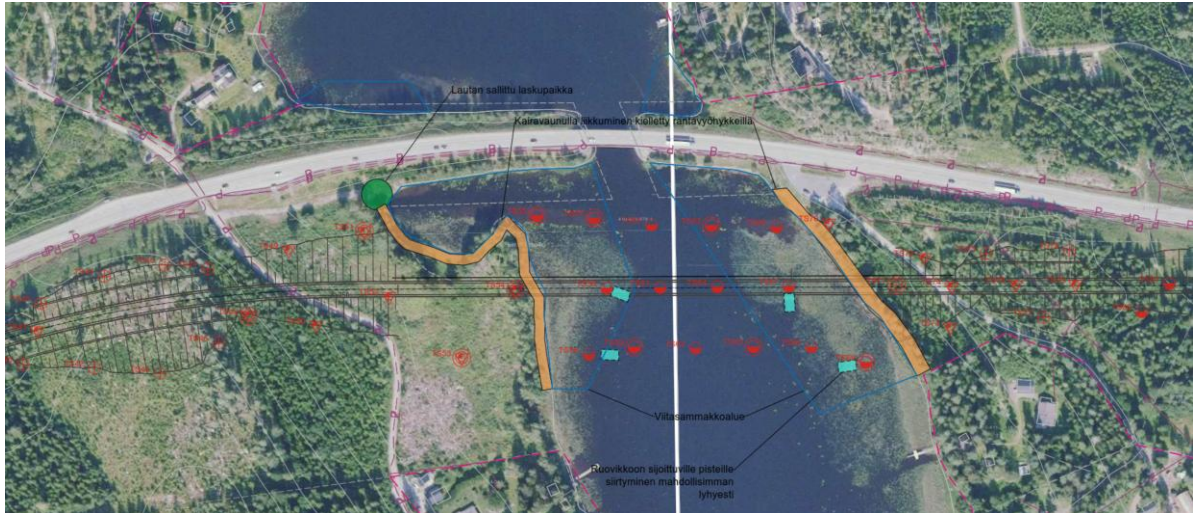
Jotta tiesuunnitelma on mahdollista laatia asetetussa aikataulussa, tiesuunnitelmavaiheen pohjatutkimuksien suorituksen alustava aikatauluksi on arvioitu huhti-toukokuu 2026.

Rakentamissuunnitelmaa varten tehtävät pohjatutkimukset on alustavasti aikataulutettu lokamarraskuulle 2026. Rakentamissuunnitelman laadinta käynnistyy tämänhetkisen tiedon perusteella vuoden 2026 lopussa.

Pohjatutkimukset on työturvallisuuden vuoksi esitetty tehtäväksi sulan veden aikaan.

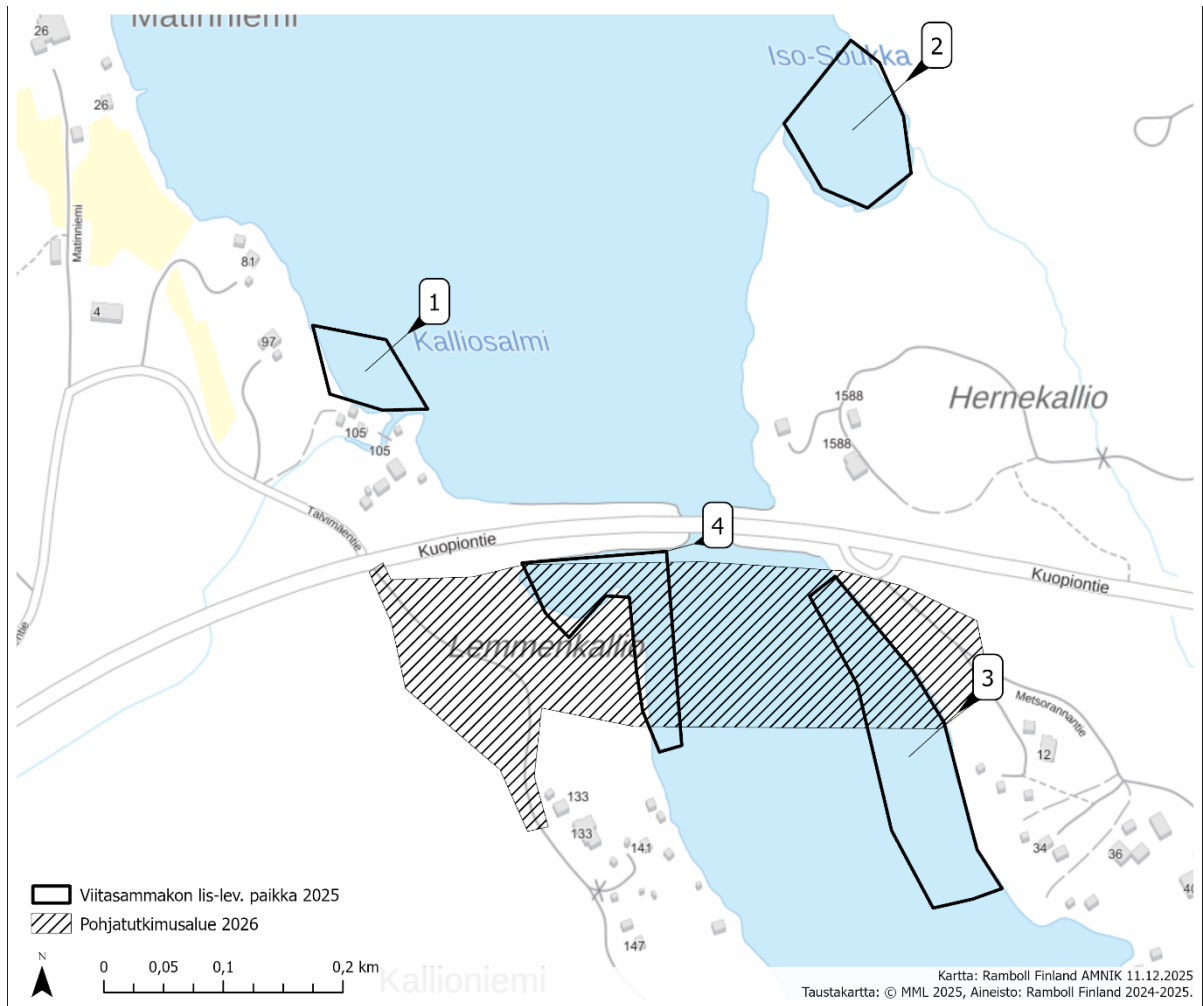
3.3 Pohjatutkimusten sijoittuminen ja suorittaminen

Ensimmäisen vaiheen pohjatutkimukset on tehty lokakuussa 2025. Näiden tutkimuspisteiden sijoittuminen on esitetty alla olevassa kuvassa (Kuva 3-1).



Kuva 3-1. Ensimmäisen vaiheen tutkimuspisteiden sijainnit.

Vuonna 2026 tehtävien pohjatutkimusalueen sijainti esitetään alla (Kuva 3-2). Alustavan arvon mukaan kahdella tunnetulla viitasammakon lisääntymis- ja levähdysalueen tai sen läheisyyteen sijoittuvalla pohjatutkimusalueella (pinta-ala noin 6,5 ha) tehdään 20–50 pohjatutkimuspistettä. Lopullinen pohjatutkimuspisteiden määrä tarkentuu myöhemmin suunnittelun edetessä. Pohjatutkimuspisteiden sijainteja pohjatutkimusalueella ei ole tiedossa tässä vaiheessa suunnittelua. Tutkimuksia ohjelmoidaan tiepenkereen ja luiskien suunnittelua varten sekä sillan tukien kohdalle siltatyypin ja pituuden varmistuessa.



Kuva 3-2. Viitasammakon lisääntymis- ja levähdyspaikat (lis-lev. paikat) 2025 ja lis-lev.alueella tai niiden läheisyydessä suoritettavien pohjatutkimuksien alue 2026.

Pohjatutkimukset koostuvat kairauksista ja maanäytteiden otosta. Kairaukset voivat olla esim. painokairauksia, puristinheijarikairauksia ja porakonekairauksia.

Tutkimukset tehdään maalla tela-alustaisella kairavaunulla ja lautalta käsin vesistössä. Kairavaunut pystyvät kulkemaan vaikeassakin maastossa, mutta tarvittaessa niiden kulku-uralta tulee poistaa puustoa ja vesakkoa. Pienempää vesakkoa ei tarvitse erikseen poistaa vaunun edetessä. Tutkimukset suoritettava kalusto ei ole vielä tiedossa, sillä tutkimuskonsulteilla on erilaista kalustoa. Alla olevassa kuvassa on esitetty erilaisia kairavaunuja ja niiden maastoon jättämää jälkeä (Kuva 3-3).



Kuva 3-3. Esimerkkejä erilaisista kairavaunuista.

Pohjatutkimuksista jää kairatangoista maahan nähtäville reikä ja maa-ainesta nousee kairausten yhteydessä maanpinnalle kairauslaitteistosta riippuen enintään pari kiloa. Esimerkiksi painokairauksissa käytettävän tangon halkaisija on 22 mm ja kärkiosa 34 mm, puristinheijarin tangon halkaisija on 32 mm ja porakonekairauksissa tangon halkaisija on 42...55 mm.

Puuston poiston määrää ei voida arvioida tarkkaan tässä vaiheessa, sillä tutkimuspisteitä ei ole ohjelmoitu. Tutkimusohjelmassa esitetään, että kairavaunulla ja lautalla tulee liikkua ko. alueella mahdollisimman varovasti ja siirtymät suunniteltava lyhyiksi. Kairavaunun kulkureitit tarkentuvat maastossa, mutta ohjeistuksena voidaan esittää, että puustoa poistetaan mahdollisimman vähän ja mahdollisuuksien mukaan pisteiden sijaintia voidaan muuttaa.

Pohjatutkimukset pyritään tekemään valoisan aikaan.

3.4 Pohjatutkimusten vaikutukset ympäristöön

Normaalitilanteessa pohjatutkimuksissa ei pääse kemikaaleja, kuten polttoainetta ja öljyä, vesistöön. Poikkeustilanteessa, kuten laitteiston rikkoutuessa, vesistöön voi päätyä kairauslaitteistossa käytettäviä kemikaaleja. Poikkeustilanteet ennakoidaan, huomioidaan ja riskit minimoidaan jo kairaussuunnitteluvaiheessa, joten poikkeustilanteet ovat hyvin epätodennäköisiä.

3.4.1 Maalla tehtävä työ

Telakoneen kulku-urien kohdalta maaperä rikkoutuu. Telat jättävät maastoon jäljet, joiden syvyys riippuu pohjamaan pehmeydestä ja märkytydestä. Kulku-urat häviävät ja maastoutuvat ajan kanssa, mutta kaikki jäljet eivät häviä välttämättä yhdessä kasvukaudessa. Telakoneen maaperään aiheuttamien vaikutuksen arvioidaan palautuvan muutamassa vuodessa.

Kulku-urien kohdalta kasvillisuus vaurioituu tai häviää. Matalaa vesaikkoa ei tarvitse erikseen poistaa telakoneen edestä, mutta kulku-uran kohdalla se vaurioituu telakoneen ajaessa sen yli. Kulku-urien kohdalla kasvava järeämpi puusto ja vesaikko poistetaan. Puihin voi tulla myös vaurioita, mikäli telakone osuu niihin. Telakoneen kasvillisuuteen aiheuttamien vaikutusten arvioidaan palautuvan 3–10 vuodessa.

Pohjatutkimuksien kohdalta maaperä rikkoutuu ja kasvillisuus häviää kairareian kohdalta. Kairausten yhteydessä maa-ainesta nousee vähän maanpinnalle. Vaikutuksen arvioidaan palautuvan muutamassa vuodessa.

Mikäli kairakoneistolla tarvitsee kulkea rantavyöhykkeellä, voi maaperän rikkoutuminen aiheuttaa pintaveden samentumista, kun kulku-urien mahdolliset valumavedet päätyvät vesistöön. Vaikutuksen arvioidaan palautuva nopeasti, kun veteen päätynyt kiintoaine laskeutuu pohjaan.

3.4.2 Lautalla tehtävä työ

Vesistöissä tehtävät pohjatutkimukset suoritetaan lautalta. Lautta lasketaan veteen ennalta määritellystä paikasta. Ruovikossa liikuttaessa ruovikko lakoontuu ja voi vaurioitua. Lisäksi muu vesikasvillisuus voi vaurioitua. Pohjatutkimukset on suunniteltu tehtäväksi huhti–toukokuussa, jolloin kasvukausi on vasta alkamassa, sekä loka–marraskuussa kun kasvukausi on pääasiassa ohi. Ruovikko uusiutuu vuosittain eli vaikutus rajautuu ainoastaan kyseisen yhden vuoden kasvukauteen. Kasvillisuuteen kohdistuvat vaikutukset palautuvat nopeasti.

Näytteenottoa varten lautta ankkuroidaan, jonka seurauksena järven pohja rikkoutuu ankkurin osuessa pohjaan. Samalla kasvillisuus voi vaurioitua. Pohjan rikkoutuessa hienojakoinen pohja-aineis voi levitä läheiseen vesipatsaaseen ja näin samentaa sitä. Järven pohjan kairaaminen aiheuttaa tilapäistä samentumista, kun pohjan sedimentti nousee vesipatsaaseen. Kyseinen sedimentti todennäköisesti leviää lähiympäristöön virtausten mukana. Vaikutus palautuu nopeasti.

4. Poikkeamislupahakemuksen perustelut

4.1 Vaikutukset suotuisan suojelun tasoon

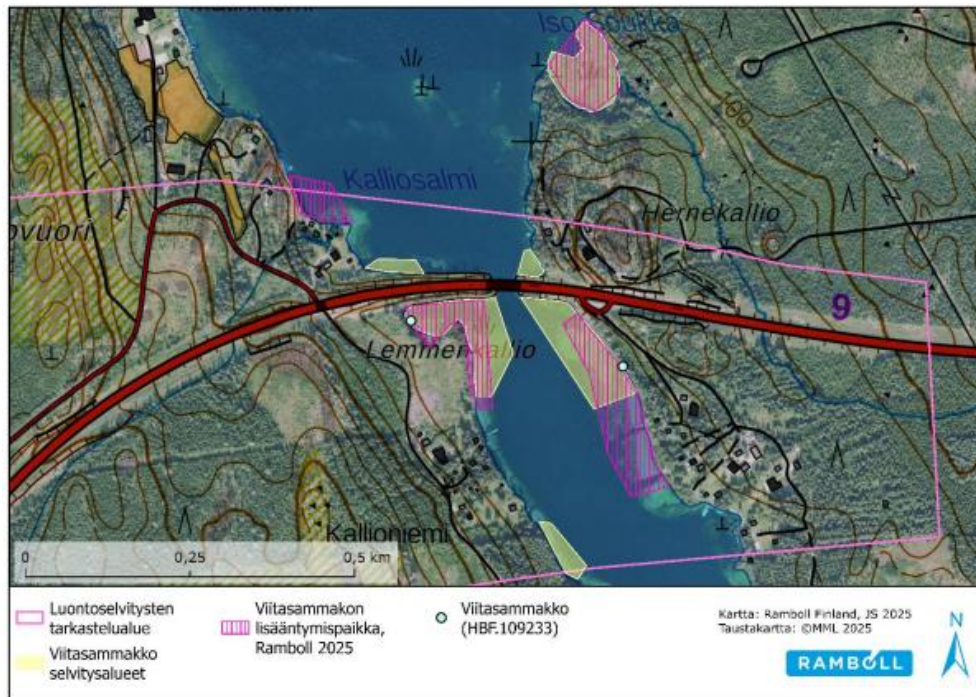
Eliölajin suojelutaso on suotuisa, kun laji pystyy pitkällä aikavälillä säilymään elinvoimaisena luontaisissa elinympäristöissään (LSL 3 § 4 mom). Suotuisaa suojelutasoa tarkastellaan paikallisella, alueellisella ja valtakunnallisella tasolla.

4.1.1 Paikallinen taso

Tässä yhteydessä paikallisella tasolla tarkoitetaan aluetta, joka sijaitsee Metsolahden sillan läheisyydessä.

Vuonna 2025 tehdyssä viitasammakkoselvityksessä Metsolahden sillan läheisyydestä tunnistettiin neljä viitasammakon lisääntymispaikkaa (Kuva 4-1, Kuva 4-3):

- 1) sillan pohjoispuolella vesistön länsirannalla ihmisasutuksen läheisellä rannalla soidinsi 20–50 viitasammakkokoirasta (Kuva 4-3, kuvio 1),
- 2) sillan pohjoispuolella vesistön itärannalla Iso-Suokassa soidinsi 50–100 viitasammakkokoirasta (Kuva 4-3, kuvio 2),
- 3) sillan eteläpuolella vesistön itärannalla soidinsi 20–50 viitasammakkokoirasta (Kuva 4-3, kuvio 3), ja
- 4) sillan eteläpuolella vesistön länsirannalla Lemmenkallion ympäristössä soidinsi noin 20 viitasammakkokoirasta (Kuva 4-3, kuvio 4).



Kuva 4-1. Vuoden 2025 viitasammakkohavainnot ja lisääntymispaikkarajaukset Metsolahden sillan läheisyydessä (Liite 1).

Vuoden 2022 viitasammakkoselvityksessä alueelta Metsolahden sillan läheisyydestä tunnistettiin kaksi lajin lisääntymis- ja levähdyspaikkaa (Kuva 4-2). Vuosien 2025 ja 2022 rajaukset ovat keskenään hieman erilaiset.

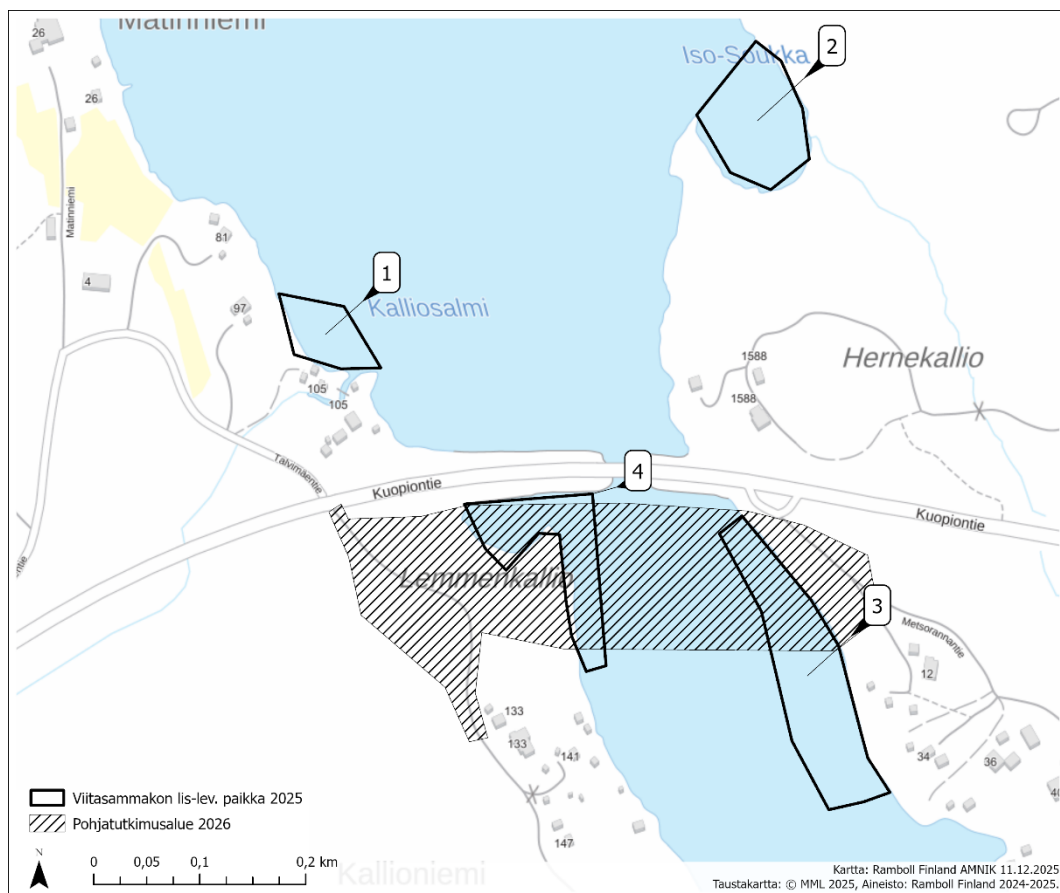


Kuva 4-2. Vuoden 2022 viitasammakkohavainnot ja lisääntymis- ja levähdyspaikkarajaukset Metsolahden sillan läheisyydestä liitteen 2 mukaisesti. Valokuva on karttakuvassa ympäröidyltä lisääntymis- ja levähdyspaikalta.

Lähtötietojen perusteella laji vaikuttaa olevan yleinen Metsolahden sillan läheisyydessä, ja siellä sijaitsee neljä lajin lisääntymis- ja levähdyspaikkaa.

Vuoden 2025 selvityksen perusteella viitasammakon lisääntymis- ja levähdyspaikkojen kokonaispinta-ala Metsolahden sillan läheisyydessä on noin 3,7 ha, joista pohjatutkimusalueella sijaitsee noin 1,4 ha (36 %). Pohjatutkimukset kohdistuvat kahteen viitasammakon lisääntymis- ja levähdyspaikkaan, jotka sijaitsevat Metsolahden sillan eteläpuolella (Kuva 4-3, kuviot 3 ja 4). Kuviosta 3 pohjatutkimusalueella sijaitsee noin 38 % ja kuviosta 4 noin 88 % (Taulukko 4-1). Alustavan arvion mukaan koko pohjatutkimusalueelle (pinta-ala noin 6,5 ha) tehdään 20–50 pohjatutkimuspistettä. Lopullinen pohjatutkimuspisteiden määrä tarkentuu myöhemmin suunnittelun edetessä. Pohjatutkimuspisteiden sijainteja pohjatutkimusalueella ei ole tiedossa tässä vaiheessa suunnittelua. Vain osa tutkimuspisteistä sijoittuu viitasammakon lisääntymis- ja levähdyspaikoille.

Pohjatutkimusten ulkopuolella sijaitsee noin 64 % (noin 2,4 ha) vuoden 2025 mukaisista paikallisen tason viitasammakoiden lisääntymis- ja levähdyspaikoista. Pohjatutkimukset eivät kohdistu merkittävimmälle paikalliselle viitasammakoiden lisääntymis- ja levähdyspaikalle (Kuva 4-3, kuvio 1), jolta vuoden 2025 oli havaittu 50–100 soidintavaa viitasammakkoa. Muilta lisääntymis- ja levähdyspaikoilta (Kuva 4-3, kuviot 2, 3 ja 4) oli havaittu 20–50 soidintavaa koirasta. Näin ollen pinta-alallisesti yli puoleen vuoden 2025 mukaisista paikallisen tason viitasammakoiden lisääntymis- ja levähdyspaikoista ei kohdistu pohjatutkimuksia.



Kuva 4-3. Viitasammakon lisääntymis- ja levähdyspaikat (lis-lev. paikat) 2025 ja lis-lev. alueella tai niiden läheisyydessä suoritettavien pohjatutkimuksien alue 2026.

Taulukko 4-1. Vuoden 2025 viitasammakoiden lisääntymis- ja levähdyspaikolle kohdistuva pohjatutkimusalue.

Lis-lev. paikka, kuvio id	Pinta-ala	Soidintavat viitasammakot	Pohjatutkimusalueen pinta-ala lis-lev. paikalla	Pohjatutkimusalueen pinta-ala suhteessa lis-lev. paikan pinta-alaan
1	0,4 ha	50–100	0 ha	0 %
2	0,9 ha	20–50	0 ha	0 %
3	1,5 ha	20	0,6 ha	38 %
4	0,9 ha	20–50	0,8 ha	88 %
Kaikki 1–4	3,7 ha		1,4 ha	36 %

Pohjatutkimukset aiheuttavat viitasammakolle häiriötä, kun kairauslaitteisto liikkuu kyseisillä lisääntymis- ja levähdysalueilla ja tekee näytteenoitoa.

Rantavyöhykkeellä ja lautalla tehtävistä pohjatutkimuksista aiheutuu viitasammakon elinympäristöön kasvillisuuden vaurioita, tutkimuksen aikaista häiriötä sekä pohjan samentumista. Viitasammakon lisääntymis- ja levähdyspaikkaan kohdistuvat kasvillisuuden vauriot eivät ole pysyviä, ja viitasammakon kannalta vaikutuksen kesto on vähäinen, ajallisesti enintään yhden lisääntymiskauden pituinen.

Viitasammakon kutu on herkkää vesipatsaaseen vapautuvalle kiintoaineelle, sillä se saattaa tarttua kudun pintaan ja hidastaa sen kehitystä (Nieminen ja Ahola 2017). Keväällä tehtävät pohjatutkimukset rantavyöhykkeellä tai järvellä voivat aiheuttaa vesipatsaan lyhytaikaista samentumista ja kiintoainekuormitusta. Samentumaa aiheuttavat rantavyöhykkeeltä tapahtuva valunta, näytteenoitolautan ankkurointi ja järven pohjan kairaus. Vaikutuksen keston arvioidaan olevan vähäinen ja nopeasti palautuva.

Kevään pohjatutkimukset voivat aiheuttaa häiriövaikutusta lajin soidinaikana tarkasteltujen viitasammakoiden lisääntymis- ja levähdyspaikoilla alueella tapahtuvan liikkumisen seurauksena. Soidinaikana koiraat kutsuvat naaraita pulputtavalla soidinääntelyllä. Soidin on aktiivisimmillaan ilta- ja aamuyöllä, mutta lämpiminä päivinä soidin voi olla käynnissä pitkin päivää. Ihmisen läsnäolosta ja melusta aiheutuva häiriö voi keskeyttää soidintamisen hetkellisesti. Viitasammakolle on tyyppistä kuitenkin jatkaa soidinääntelyään pian keskeytyksen jälkeen (Nieminen ja Ahola 2017). Häiriövaikutus kestää vain sen ajan, kun kairaus on käynnissä. Ilta-aikana soidin voi jatkua normaalisti. Vastaavaa häiriötä tapahtuu syksyllä 2026 viitasammakoiden todennäköisesti aloittaessa talvehtimistaan.

Kutuajan päättyessä aikuiset viitasammakot nousevat maalle ja viettävät kesän maaympäristössä. Syys-lokakuussa ne palaavat vesistöihin talvehtimaan. Viitasammakoiden tiedetään kesällä liikkuvan noin kilometrin säteellä lisääntymispaikastaan, kunhan alueella on lajille suotuisaa elinympäristöä sekä vedessä että maalla (Nieminen ja Ahola 2017). Pohjatutkimusten ei arvioida vaikuttavan viitasammakoiden liikkumiseen maa- tai vesialueilla.

Kemikaalit ja vettä happamoittavat tekijät ovat uhka viitasammakolle, koska nuijapäät hengittävät kiduksilla ja aikuiset yksilöt ihon läpi (Nieminen ja Ahola 2017). Normaalitylanteessa pohjatutkimukset eivät aiheuta veden kemikalisoitumista tai happamoitumista.

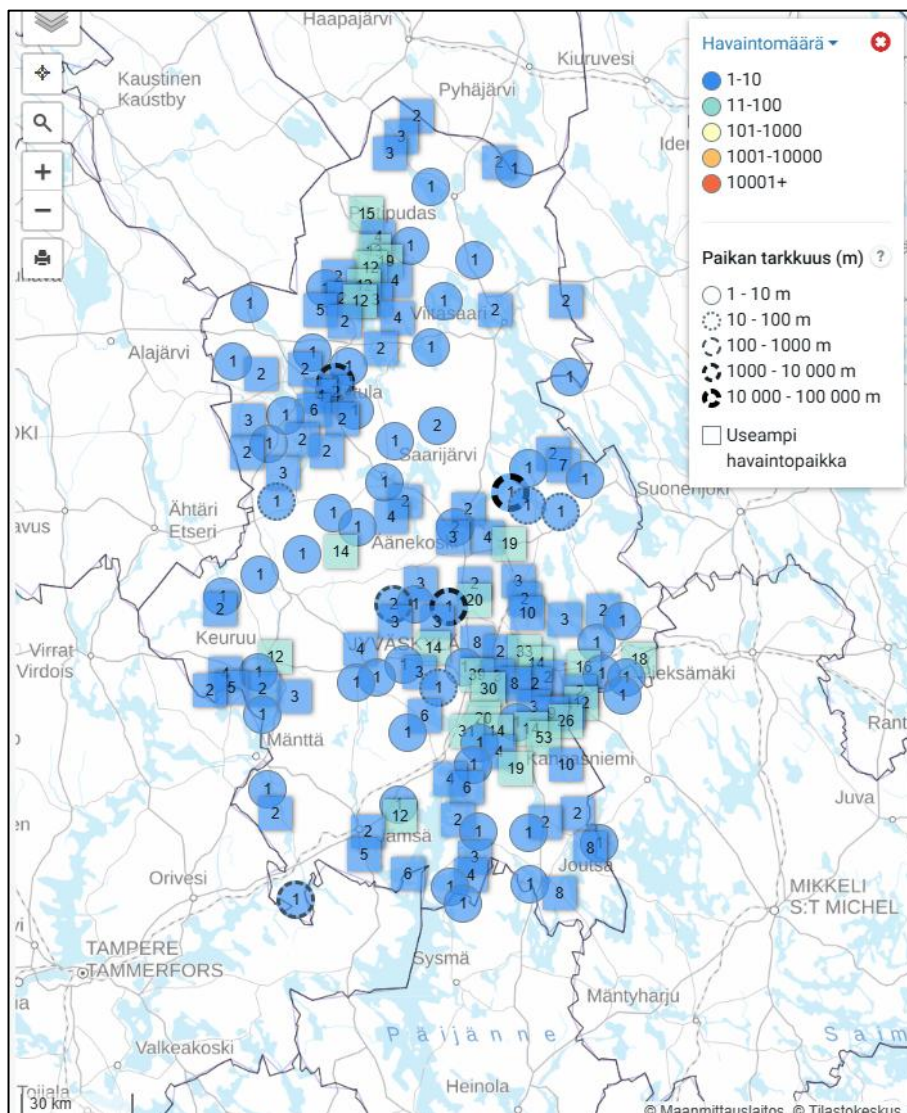
Arvioinnin mukaan pohjatutkimukset aiheuttavat vaikutuksia kahdelle viitasammakon lisääntymis- ja levähdyspaikalle. Vaikutukset eivät aiheuta kohteille pysyvää häiriötä tai heikentymistä. Pohjatutkimusten ei arvioida vaikuttavan viitasammakon liikkumiseen lisääntymis- ja

levähdyspaikkojen sisällä tai niiltä pois. Vaikutukset viitasammakon lisääntymis- ja levähdyspaikoille ovat kestoltaan lyhytaikaisia ja palautuvia, ja kohdistuvat vain osaan Metsolahden sillan lähistöllä sijaitsevista lisääntymis- ja levähdyspaikoista.

Näin ollen pohjatutkimuksista ei ole haittaa viitasammakon suotuisan suojelutason säilymiselle tai sen saavuttamiselle paikallisella tasolla.

4.1.2 Alueellinen taso

Keski-Suomen maakunnassa viitasammakkoa tavataan runsaasti (Kuva 4-4). Pohjatutkimuksista ei ole haittaa viitasammakon suotuisan suojelutason säilymiselle tai sen saavuttamiselle maakunnallisella tasolla.

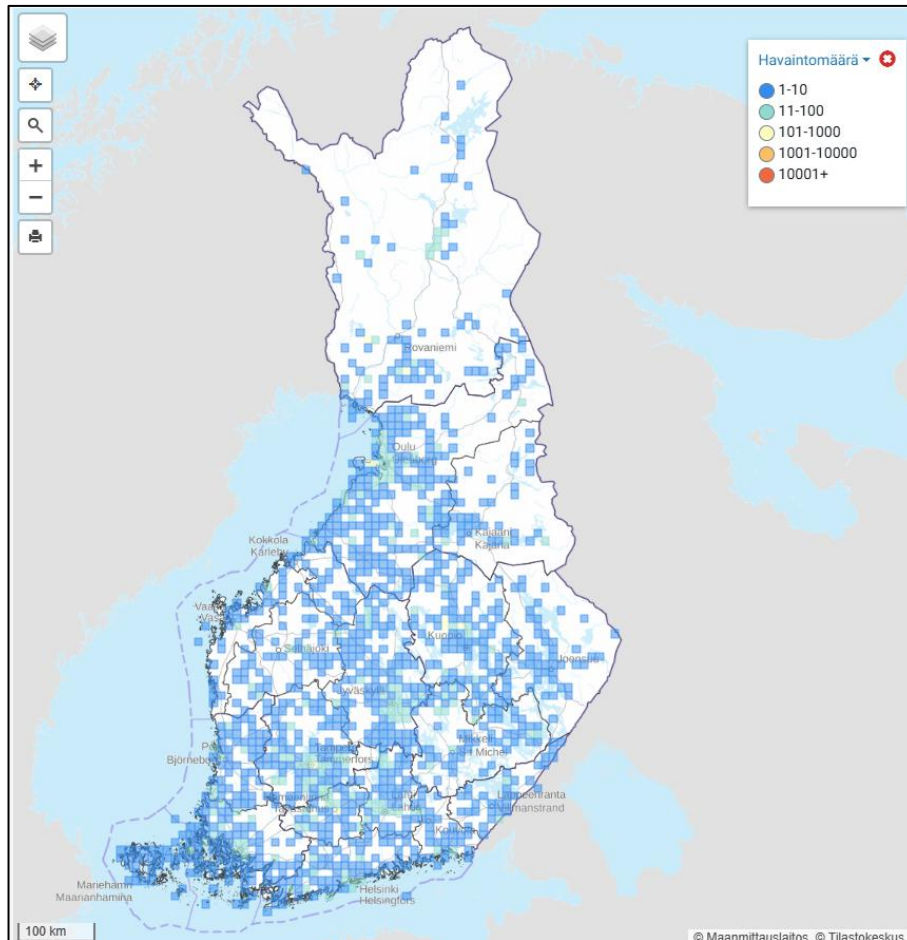


Kuva 4-4. Viitasammakkohavainnot Keski-Suomessa (kuvankaappaus Suomen Lajitietokeskus, 10.11.2025).

4.1.3 Valtakunnallinen taso

Suomessa viitasammakkoa tavataan lähes koko maamme alueella (Kuva 4-5).

Pohjatutkimuksista ei ole haittaa viitasammakon suotuisan suojelutason säilymiselle tai sen saavuttamiselle valtakunnallisesti.



Kuva 4-5. Viitasammakkohavainnot valtakunnallisesti (kuvankaappaus Suomen Lajitietokeskus, 10.11.2025).

4.2 Muun tyydyttävän ratkaisun puuttuminen

Valtatie 9 on yksi Suomen merkittävimmistä poikittaisista yhteyksistä ja ulottuu välille Turku-Niiralan rajanylityspaikka, josta on yhteys Venäjän puolelle. Valtatie 9 on Turku-Kuopio -välillä nimetty kansainväliseksi E-tieksi E63. Valtatie 9 kuuluu kokonaisuudessaan TEN-T kattavaan verkkoon ja on liikenne- ja viestintäministeriön asetuksessa maanteiden pääväyliksi määritetty pääväylien palvelutasoluokkaan 1 välillä Turku-Kuopio ja luokkaan 2 välillä Kuopio-Niirala. Suunnittelualueella valtatie 9 kuuluu siis palvelutasoluokkaan 1 ja on myös Väyläviraston Pääteiden palvelutaso ja tulevaisuuden tarpeet -selvityksen (2019) mukainen tason I pääväylä. Valtatie 9 on osa valtakunnallista suurten erikoiskuljetusten verkkoa (=SEKV). Nämä luokitukset velvoittavat varmistamaan liikenteen sujuvuuden, turvallisuuden ja kansainvälisen yhteydenpidon.

Tavoitetilassa valtatiellä 9 välillä Kanavuori-Lievestuore tulee olemaan:

- jatkuva ympärivuotinen 100 km/h nopeus,
- yhtäjaksoinen keskikaiteellinen moottoriliikennetie,
- kaikki liittymät eritasoliittymiä,
- rinnakkaistie valtatie suuntaisesti.

Tavoitetilan mukaiset ratkaisut perustuvat liikennejärjestelmästä ja maantiestä annettuun lakiin (LjMTL 503/2005), joka edellyttää turvallisuuden ja palvelutason parantamista, sekä EU:n liikennepolitiikan tavoitteisiin TEN-T-verkossa. Nykyinen tieosuus ei täytä näitä vaatimuksia johtuen huonosta pysty- ja vaakageometriasta, tasoliittymistä ja nopeusrajoituksista. Nykyinen Metsolahden silta on huonokuntoinen ja käyttöikänsä päässä.

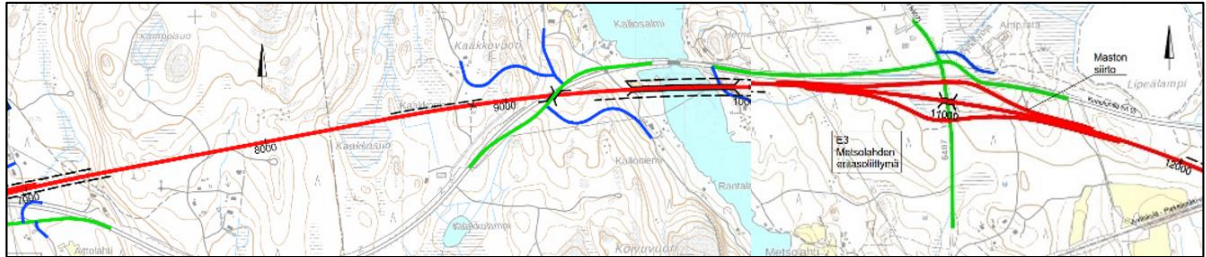
Ennusteliikennemäärä vuodelle 2050 (n. 13 500 ajon/vrk, josta raskaiden ajoneuvojen osuus n. 6,6 %) edellyttää myös kapasiteetin ja turvallisuuden merkittävää parantamista. Valtatien 9 keskimääräinen vuorokauden liikennemäärä (KVL) Metsolahden sillalla kohdalla on ollut v. 2024 noin 9400 ajon/vrk, raskaiden ajoneuvojen osuus on 9,0 %

YVA-menettelyssä on todettu, että sillan kunnostaminen ei riitä täyttämään valtatie 9:n tavoitetilan vaatimuksia. Uusi silta sijoittuu nykyisen sillan eteläpuolelle ja nykyinen tie jää rinnakkaistieksi. Ratkaisu mahdollistaa keskikaiteellisen moottoriliikennetien, 100 km/h nopeustason ja eritasoliittymät.

Uusi silta Metsolahden kohdalla on kriittinen osa tavoitetilan toteuttamista. Nykyinen silta on huonokuntoinen, eikä sitä ole mahdollista kunnostaa osaksi valtatie tavoitetilaa. Nykyisen sillan sijainti ei mahdollista tavoitetilan mukaisten ratkaisuiden edellyttämää valtatie geometriaa ilman, että tietä uudelleen linjattaisiin suunnitelmassa esitettyä laajemmin uuteen maastokäytävään. Tien linjaamisella uuteen maastokäytävään olisi todennäköisesti merkittäviä ja laajoja negatiivisia vaikutuksia. Nykyisen sillan parantaminen tavoitetilan tarpeisiin edellyttäisi myös työnaikaisen kiertotien käytössä olevan sillan rakentamisen, jonka rakentamiselta vältytään rakentamalla uusi valtatie tavoitetilaa palveleva silta vanhan viereen, jolloin nykyistä siltaa voidaan hyödyntää työnaikaisesti. Lisäksi nykyisen sillan parantaminen tavoitetilanteen tarpeisiin edellyttäisi myös uuden rinnakkaistiesillan rakentamista, joka on suunniteltu sijoittuvan nykyisen sillan paikalle. Sillan esitetystä sijainnista on huomioitu mahdollisuuksien mukaan myös alueen haastavat maastonmuodot sekä asutus.

Nyt suunniteltava ja rakennettava silta on tavoitetilanteessa osa pidemmän yhteysvälin parantamistoimia (Kuva 4-6). Yhteysväliin liittyen on käynnistymässä yleissuunnitelma vuonna 2026. Yleissuunnitelmassa uusi Metsolahden silta yhdistetään uuteen valtatie linjaukseen, jossa

silta toimii valtatie toisena ajoratana. Nykyinen Metsolahden silta sekä nykyinen sivuun jäävä valtatielinjaus ovat osa valtatielle tarvittavaa rinnakkaistieverkkoa.



Kuva 4-6. Ote tavoitetilanteen luonnoksesta raportista "Valtatie 9 parantaminen Kanavuori-Lievestuore, Jyväskylä ja Laukaa, ympäristövaikutusten arviointiselostus, raportteja 52/2023". Suunniteltava valtatie uusi linjaus ja eritasoliittymien rampit on esitetty kuvassa punaisella viivalla, rinnakkaistiet vihreällä ja yksityistiet sinisellä.

Tie- ja rakentamissuunnitelmaa varten tehtävät pohjatutkimukset toteutetaan Geotekniset tutkimukset ja mittaukset -ohjeen (LO 10/2015) vaatimuksien mukaisesti ja näin ollen pohjatutkimuksia tulee tehdä myös viitasammakkoalueilla. Pohjatutkimukset ovat välttämättömiä tiesuunnitelman ja rakentamissuunnitelman laatimiseksi, sillä geotekninen tieto on edellytys sillan rakenteiden turvalliselle suunnittelulle ja mitoitukselle. Tutkimuksia ei voida korvata muilla menetelmillä, sillä maaperän ja pohjan kantavuus sekä vesistön olosuhteet on selvitettävä tarkasti ennen rakentamista. Viitasammakon lisääntymis- ja levähdyspaikkojen kiertäminen ei ole teknisesti mahdollista, koska sillan tukien sijainti määräytyy mm. vesistön muodon, tarvittavan siltapituuden ja rakennekorkeuden ja jännemitan suhteen. Pohjatutkimukset kohdistuvat vain välttämättömille paikoille ja niiden määrä minimoidaan.

Nykyisen Metsolahden kohdalla on tunnistettu virtapaikka eli järvi ei jäädy sillan kohdalta välttämättä lainkaan tai jääpeite on hyvin ohut. Toisaalta taas rannat jäätyvät jääkannen heikentyessä virtakohtaa lähestyessä. Pohjatutkimuksia joudutaan ohjelmoimaan sekä tulevan sillan tulopenkereen että tukien kohdalle eli tutkimuksia tehdään sekä maalla että vedessä. Vaihtoehto, jossa tutkimukset tehtäisiin jääpeitteen aikana, ei ole mahdollinen työturvallisuussyistä. Metsolahden sillan kohdalla on virtapaikka, joka estää turvallisen jääkannen muodostumisen. Näin ollen tutkimukset on toteutettava sulan veden aikana lautalta.

Aikataulullisesti tiesuunnitelmavaiheeseen liittyvät pohjatutkimukset toteutetaan arviolta ajanjaksoilla huhti-toukokuussa 2026 ja rakentamissuunnitelmaa varten tehtävät pohjatutkimukset loka-marraskuussa 2026. Pohjatutkimuksien suorituksen aikataulua määrittää myös tie- ja rakentamissuunnitelmien laatimisen aikataulut. Suunnittelua edistetään kiireellisenä, sillä sillan kunto heikkenee jatkuvasti, ja painorajoitusten asettaminen olisi merkittävä riski liikenteen sujuvuudelle ja huoltovarmuudelle.

4.3 Yleistä turvallisuutta koskeva syy tai muu erittäin tärkeän yleisen edun kannalta pakottava syy

Valtatie 9 on osa kansainvälistä E63-tietä ja kuuluu TEN-T-verkkoon, mikä tekee siitä kriittisen yhteyden Suomen sisäisessä ja kansainvälisessä liikenteessä. Tie palvelee myös valtakunnallista suurten erikoiskuljetusten verkkoa (SEKV), mikä korostaa sen merkitystä elinkeinoelämälle ja huoltovarmuudelle. Liikenne- ja viestintäministeriön pääväyläasetuksen sekä Väyläviraston palvelutasoselvityksen mukaisesti tieosuudella on velvoite täyttää palvelutasoluokan 1 vaatimukset, jotka koskevat turvallisuutta, nopeustasoa ja liittymäratkaisuita.

Nykyinen Metsolahden silta on huonokuntoinen ja käyttöikänsä päässä. Sillan kantavuuden heikkeneminen voi johtaa painorajoitusten asettamiseen, mikä aiheuttaisi merkittäviä kiertomatkoja erityisesti pitkänmatkan liikenteelle ja elinkeinoelämän kuljetuksille. Tämä heikentäisi liikenteen sujuvuutta ja turvallisuutta sekä lisäisi kuljetuskustannuksia sekä liikenteen päästöjä. Lisäksi painorajoitukset vaikuttaisivat kriittisesti huoltovarmuuteen, sillä ne rajoittaisivat raskaan kaluston ja erikoiskuljetusten liikkumista, mikä on välttämätöntä huoltovarmuuden turvaamiseksi.

Ilman sillan uusimista esitettyyn sijaintiin nykyisen sillan eteläpuolelle, tavoitetilan mukainen ratkaisu ei ole mahdollinen. Uusi silta on siten välttämätön osa myös valtakunnallisesti merkittävää liikenneverkon kehittämistä.

Pohjatutkimukset ovat edellytys sillan suunnittelulle ja rakentamiselle. Ilman niitä hanketta ei voida toteuttaa, mikä vaarantaisi liikenteen turvallisuuden ja aiheuttaisi merkittäviä yhteiskunnallisia ja taloudellisia haittoja. Hanke on kiireellinen, sillä sillan kunto heikkenee jatkuvasti, ja painorajoitusten asettaminen olisi merkittävä riski liikenteen sujuvuudelle ja huoltovarmuudelle.

5. Lieventämistoimet haittojen minimoimiseksi

Hakija sitoutuu toteuttamaan seuraavat toimenpiteet haittojen välttämiseksi ja rajoittamiseksi:

Työaikojen rajoittaminen

- Pohjatutkimukset suoritetaan pääosin päiväsaikaan, ei ilta- tai yöaikaan soidinaikana, jotta häiriö viitasammakon soidinääntelemiselle jää mahdollisimman vähäiseksi.

Työskentelyajankohdan valinta

- Vesistössä tehtävät tutkimukset ajoitetaan huhti–toukokuulle ennen kasvukauden alkua ja loka–marraskuulle kasvukauden päätyttyä, jolloin vaikutukset vesikasvillisuuteen ovat vähäisiä.

Kaluston valinta ja liikkuminen

- Käytetään mahdollisimman kevyttä kairauskalustoa ja minimoidaan kulku-urat. Puuston poisto rajoitetaan välttämättömään ja siirtymät suunnitellaan lyhyiksi.

Vesistön samentumisen hallinta

- Lautan ankkurointi ja pohjan kairaus tehdään varoen, jotta sedimentin leviämistä vesipatsaaseen minimoidaan. Tarvittaessa käytetään suojaverkkoja tai muita teknisiä ratkaisuja.

Riskienhallinta ja poikkeustilanteet

- Työmaalla on öljyntorjuntavälineet ja riskienhallintasuunnitelma mahdollisia polttoaine- tai öljyvuootoja varten. Poikkeustilanteet ennakoidaan ja niihin varaudutaan.

Työturvallisuus ja ympäristöriskien hallinta

- Pohjatutkimukset vesistössä tehdään sulan veden aikaan, ei jäältä, virtapaikan vuoksi. Tämä vähentää riskejä sekä työntekijöille että ympäristölle.

Seuranta ja dokumentointi

- Tutkimusten toteutuksesta ja mahdollisista poikkeamista pidetään kirjaa, ja tarvittaessa raportoidaan viranomaisille.

6. Yhteenveto

Tiesuunnitelman ja rakentamissuunnitelman vaatimia pohjatutkimuksia tulee suorittaa viitasammakon elämänkierron kannalta tärkeillä paikoilla (lisääntymis- ja levähdyspaikoilla) valtatie 9:n Metsolahden sillan alueella. Tiesuunnitelman kokonaisaikataulun takia pohjatutkimukset on toteutettava 4-5/2026 ja rakentamissuunnitelman aikataulun takia 10-11/2026.

Vuoden 2025 viitasammakkoselvityksen perusteella Metsolahden sillan läheisyydestä havaittiin neljä lisääntymis- ja levähdyspaikkaa, joista kahteen kohdistuu pohjatutkimuksia. Lisääntymis- ja levähdyspaikoille ei arvioida kohdistuvan pohjatutkimuksista pysyvää heikentymistä, eikä niillä eläville viitasammakkoyksilöille aiheudu pysyvää häiriötä. Pohjatutkimuksista ei ole haittaa viitasammakon suotuisan suojelutason säilymiselle tai sen saavuttamiselle paikallisella, maakunnallisella tai valtakunnallisella tasolla.

Hakija katsoo, että pohjatutkimusten toteuttamiselle ei ole muuta tyydyttävää ratkaisua ja pohjatutkimukset ovat luonnonsuojelulain 83 §:n mukaisen kohdan mukainen yleistä turvallisuutta koskeva syy tai muu erittäin tärkeän yleisen edun kannalta pakottavista syy.

Kirjallisuus

ELY 52/2023. Valtatien parantaminen välillä Kanavuori-Lievestuore, Jyväskylä ja Laukaa, ympäristövaikutusten arviointiselostus. Raportti 52/2023. Saatavilla: <https://www.ymparisto.fi/sites/default/files/documents/Ymp%C3%A4rist%C3%B6vaikutusten%20arviointiselostus%2020Vt9%20Kanavuori-Lievestuore.pdf>

LO 10/2015. Geotekniset tutkimukset ja mittaukset, suunnitteluvaiheen ohjaus. Saatavilla: https://www.doria.fi/bitstream/handle/10024/120992/lo_2015-10_978-952-317-172-5.pdf?sequence=1&isAllowed=y

Laki liikennejärjestelmästä ja maantiestä 503/2005

Luonnonsuojelulaki 9/2023.

Nieminen ja Ahola 2017. Euroopan unionin luontodirektiivin liitteen IV lajien (pl. lepakot) esittelyt. Suomen ympäristö 1/2017. Ympäristöministeriö.

Ympäristöministeriö 2019. Suomen yhteenveto 2019 lajiraportoinnista ja vertailu edelliseen 2013 raportointiin. <https://www.ymparisto.fi/fi/luonto-vesistot-ja-meri/luonnon-monimuotoisuus/lajien-monimuotoisuus/luontodirektiivin-lajit#luontodirektiivin-lajiraportit-2019> (ladattu 1.10.2024)

Ympäristöministeriö 2022. Viitasammakko. <https://www.ymparisto.fi/sites/default/files/documents/Viitasammakko.pdf> (ladattu 1.10.2024)

Ympäristöministeriö 2025. Suomen yhteenveto 2025 lajiraportoinnista ja vertailu edelliseen 2019 raportointiin. https://www.ymparisto.fi/sites/default/files/documents/Suomen%20yhteenveto%202025%20lajiraportoinnista%20ja%20vertailu%20edelliseen%202019%20raportointiin_1.pdf (ladattu 10.11.2025)